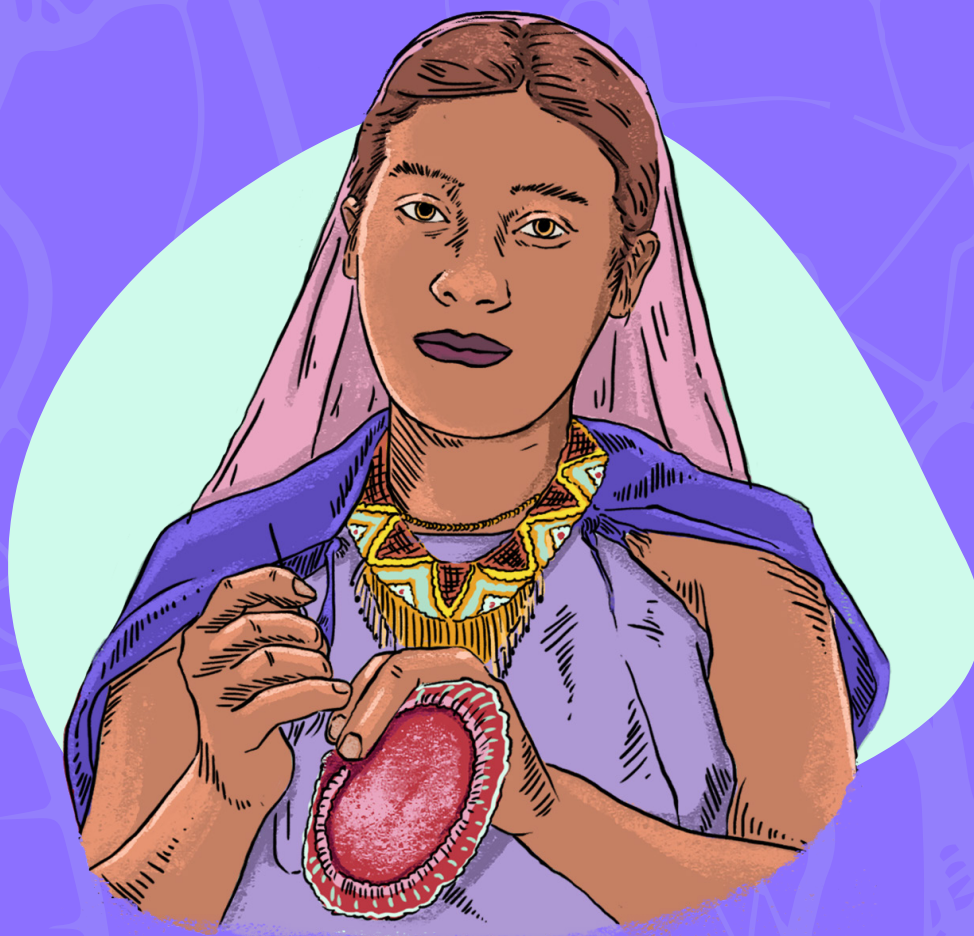


**Sistematización de los procesos de
acompañamiento al empoderamiento
multidimensional desde una
perspectiva feminista**

«Red Mujeres del Mundo»



———— Cuaderno 4 ————

**Trabajo en red y apertura
a la.os demás**

Editorial

¿Por qué iniciamos este proceso de sistematización?

Desde 2009, la red "Mujeres del Mundo" realiza proyectos para reforzar la autonomía social, económica y política de las mujeres de los barrios populares del Sur y del Norte.

A lo largo de estos años, los equipos de profesionales, los grupos de mujeres participantes, la.os referentes temáticos y los socios de la red han producido conocimientos, desarrollado herramientas y puesto en marcha estrategias para apoyar a mujeres y jóvenes (chicas y chicos) en su camino hacia el empoderamiento.

Tras más de doce años de proceso la red ha decidido sistematizar esta experiencia para compartir y difundir un modelo de acompañamiento al empoderamiento multidimensional de las mujeres y las jóvenes, para que sean protagonistas y transformen sus vidas, su entorno, sus barrios y su comunidad y contribuyan a una mayor justicia de género.

¿A quién va dirigida?

Esta sistematización se dirige inicialmente a los grupos de mujeres de barrios populares que han participado en el proceso durante los últimos 12 años. Nos parece que visibilizar su trabajo, su trayectoria en esta construcción del empoderamiento es esencial.

La sistematización se dirige también a los y las profesionales que participaron, contribuyeron y también se fortalecieron en el proceso, tomando conciencia del camino recorrido, de los desafíos, de las victorias y del impacto de su trabajo.

Por último, esta sistematización está dirigida a todas las personas u organizaciones que deseen iniciar un acompañamiento al empoderamiento multidimensional de grupos de mujeres y jóvenes (chicas y chicos) desde una perspectiva interseccional y feminista, que permita no sólo fortalecer el poder de acción de las personas acompañadas, sino también contribuir a las transformaciones sociales necesarias para el surgimiento de sociedades más justas.

Enfoque metodológico de los 4 cuadernos

El fruto de esta sistematización se presenta a través de 4 cuadernos que buscan inspirar nuevas prácticas y pueden leerse y utilizarse por separado o de forma complementaria. Destinados a las organizaciones que deseen acompañar el empoderamiento multidimensional, estos cuadernos comparten las enseñanzas extraídas de la experiencia de la red Mujeres del Mundo para acompañar mejor estos procesos.


Estos cuadernos de sistematización se elaboraron en el marco del proyecto «Red Mujeres del Mundo», con el apoyo de la F3E y la Agencia Francesa de Desarrollo (AFD).

Rédacción: Klára Hellebrandová et Pauline de La CRUZ

Diseño gráfico: Andrea Santana (<https://retroxisantana.myportfolio.com/editorial>)

Agradecimientos: Klara y Pauline agradecen profundamente a los equipos de las entidades de la red Mujeres del Mundo y F3E por su compromiso con el proceso de sistematización, así como a todas las mujeres y hombres cuyos saberes y experiencia constituyen el núcleo de los conocimientos compartidos en estos cuadernos.

4 cuadernos para acompañar los procesos de empoderamiento



4 *cuadernos para acompañar los procesos de empoderamiento*

Más concretamente, este **cuarto cuaderno** presenta e ilustra la manera como las actividades de la red Mujeres del Mundo crean alianzas a nivel local para contribuir a las diferentes dimensiones del empoderamiento, así como el lugar de la red Sur-Sur-Norte en los procesos de acompañamiento del empoderamiento multidimensional.

1/ **Introducción**

¿Dijeron empoderamiento?

Sí, ¡pero empoderamiento multidimensional!

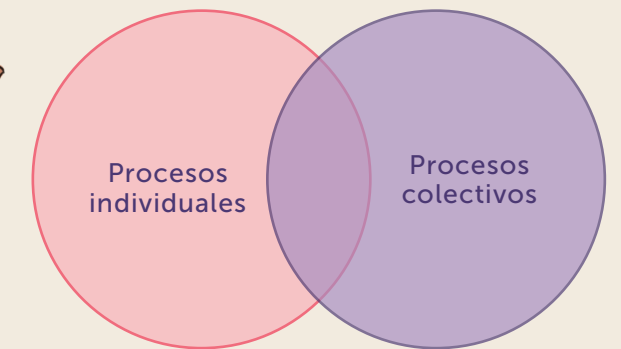
La red Mujeres del Mundo participa desde hace casi 15 años en la promoción de la autonomía de mujeres y jóvenes apoyando procesos de empoderamiento.

Hablar de empoderamiento significa necesariamente hablar de poder y, sobre todo, de relaciones de poder. Pero **¿de qué poder estamos hablando?** La noción de poder se asocia a menudo con la de dominación: el poder de ejercer la propia voluntad sobre lo.as demás. Desde luego, no es este poder el que queremos reforzar. El feminismo ha redefinido la noción misma de poder, pero también la forma de ejercerlo: el poder no se ejerce sobre lo.as demás, no es una herramienta para controlar, imponer o hacer que lo.as demás se adhieran a nuestros deseos. En la concepción feminista, el poder se entiende como **“la energía que circula entre nosotras”**, que creamos colectivamente para transformar nuestras vidas a nivel individual y colectivo. El ejercicio del poder es entonces un proceso colectivo, que crea y se sustenta en las solidaridades y la sororidad, para deconstruir el patriarcado basado en una jerarquía de valores “inamovibles” que regulan, distribuyen, heredan y transmiten el poder o la dominación de un grupo restringido sobre otros.



En los procesos de empoderamiento, la noción de poder se asocia con el **poder interior**, es el que nos permite tener confianza en nosotras mismas y tomar libremente decisiones que afectan a nuestras vidas, como la decisión de casarnos, tener hijos, experimentar placer o participar en actividades sociales, políticas, culturales o económicas. También hablamos de **poder de tener** (relacionado con los recursos, el acceso a los servicios), el poder **del saber** (relacionado con el conocimiento, incluidos nuestros derechos, habilidades, conciencia crítica) y **poder de actuar** (relacionado con la toma de acción y de iniciativa).

Y, por último, está el término “poder con”, que se refiere a la conciencia crítica y la capacidad de **colectivamente** generar un impacto.



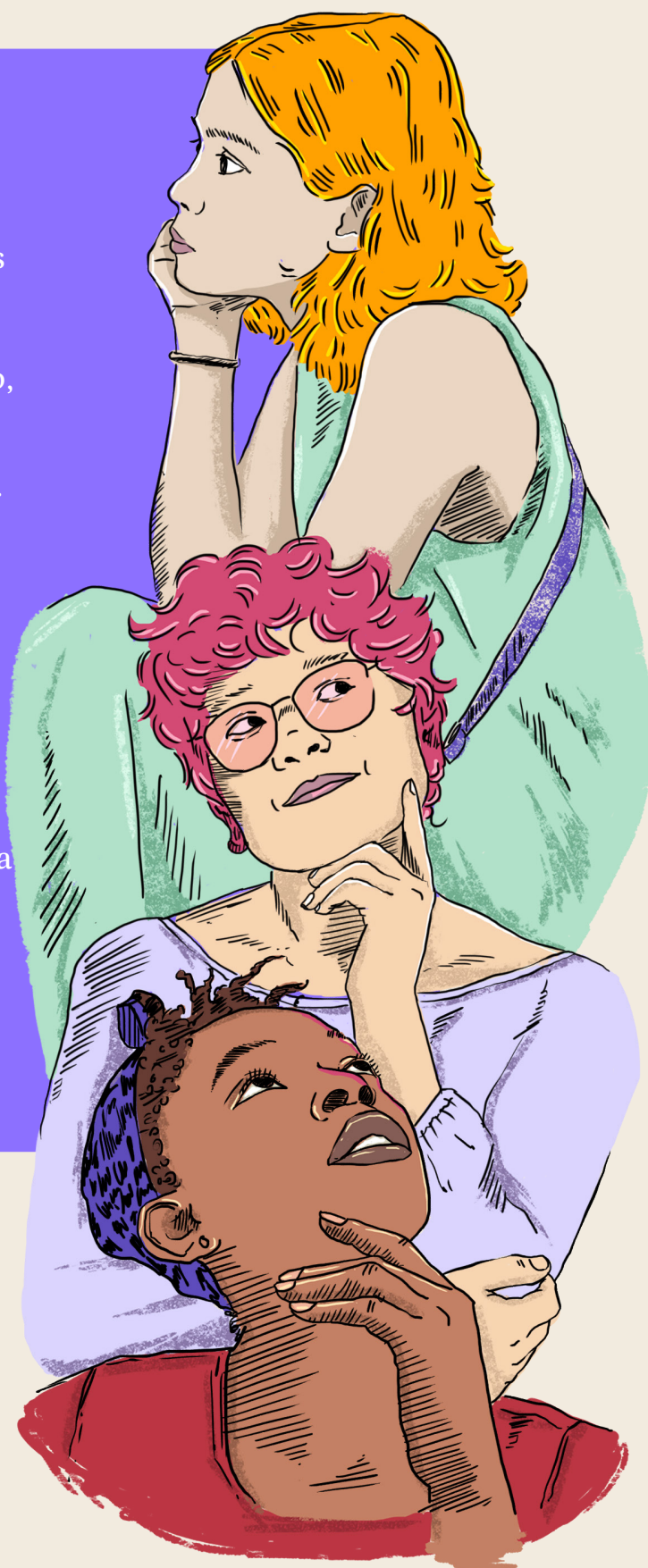
El empoderamiento es, pues, un proceso de **fortalecimiento de estos poderes**, que son interdependientes y actúan en un proceso holístico y orgánico. El empoderamiento implica cuestionar la concepción patriarcal del poder, tomar conciencia y co-construir otros poderes y nuevas formas de ejercerlos. Nos empoderamos -individual y colectivamente- en varias dimensiones (empoderamiento multidimensional) para convertirnos en protagonistas plenas de nuestras vidas y de las transformaciones sociales del mundo que nos rodea.

En un proceso de empoderamiento que actúa contra los factores de opresión y des-empoderamiento, las dos dimensiones -individual y colectiva- se articulan y refuerzan mutuamente.

Un proceso de empoderamiento es un proceso **holístico y multidimensional con un enfoque transformador**, ya que trabaja contra los factores que nos des-empoderan, que nos “quitan” o limitan nuestro poder, como el género y el patriarcado, el racismo, el sistema económico, estar en situación de discapacidad o la edad, y luego permite transformar la vida de las personas y las comunidades.

Estar en una situación de “*des-empoderamiento*” significa no poder controlar las decisiones que afectan nuestra vida debido a la articulación de múltiples factores de opresión: pobreza, falta de educación, sistema patriarcal, sistema neocolonial, situación de esclavitud o semiesclavitud, violencia, heteronormatividad, homofobia o transfobia, situación de discapacidad, etc.

Para recuperar o reforzar estos diferentes poderes, el proceso de empoderamiento actúa de manera articulada en varias dimensiones interconectadas: cognitiva, relacional, socio-política y transversal. Y debe llevarse a cabo a varios niveles (tanto individual como colectivo), de forma simultánea y no lineal, porque las distintas dimensiones están interrelacionadas y son interdependientes.



El proceso de empoderamiento es dinámico y orgánico: cada situación, cada contexto, cada persona, cada grupo construirá progresivamente y con el tiempo su propio camino hacia el empoderamiento.



Marta Dillon

Journaliste et activiste argentine, Guide de Leadership avec Perspective de Genre, Quartiers du Monde

“Las mujeres, en nuestras comunidades, estamos aprendiendo con la práctica que el poder es la energía que fluye entre nosotras (...) Aunque intentáramos imponer la teoría de la excepción a nuestras reivindicaciones, sabemos que solas no lo conseguiríamos.”

¿Cuál es la mejor manera de acompañar estos procesos?

Este es el propósito de esta sistematización: ¡compartir los ingredientes secretos, las dosis, los trucos, las formas de hacer las cosas!

El enfoque de la red Mujeres del Mundo para sistematizar el acompañamiento al empoderamiento multidimensional

» 2019

Misión de evaluación externa que subraya el impacto duradero de las acciones de la red en las participantes y su entorno hacia el empoderamiento. La red formaliza su enfoque del empoderamiento multidimensional.

» 2020

La red decide iniciar un proceso de sistematización de los principios y prácticas que favorecen los procesos de empoderamiento multidimensional con el fin de promover los conocimientos adquiridos y fomentar su difusión.

» 2021

Inicio del proceso de sistematización con el apoyo del F3E Seminario web internacional para iniciar el proceso de sistematización.

» 2022

Realización de talleres y entrevistas en Colombia, Francia y Malí Seminario internacional para compartir lecciones y análisis transversales.

» 2023

Sistematizar el aprendizaje en forma de los cuadernos que tiene en sus manos.



4 cuadernos para acompañar los procesos de empoderamiento

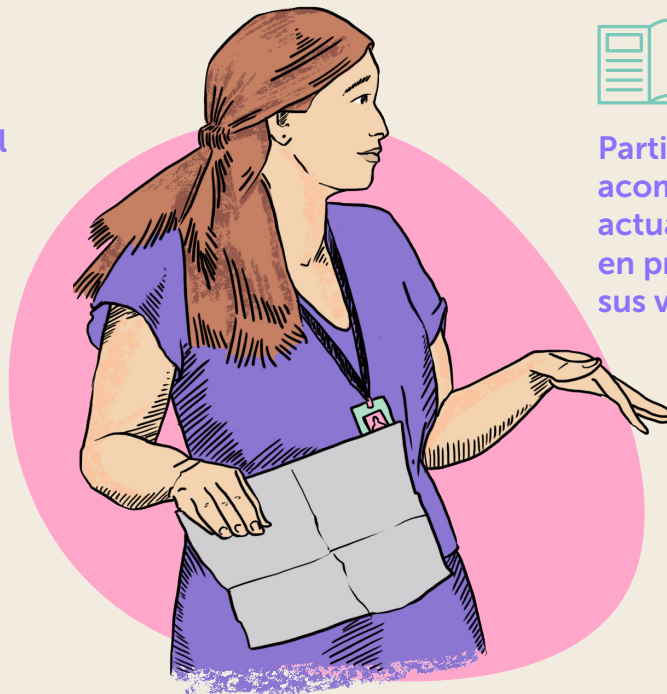
He aquí 4 cuadernos como 4 fuentes de información y conocimiento para inspirar nuevas prácticas. Estos cuadernos están destinados a las organizaciones que deseen comprometerse con el acompañamiento a procesos de empoderamiento multidimensional. Los cuadernos, que buscan apoyar este proceso, comparten las lecciones aprendidas en el marco de la



1
Los principios de base al acompañamiento al empoderamiento multidimensional



3
Los y las facilitadoras en el centro del compromiso con la participación activa



2
Participantes acompañada.os para actuar y convertirse en protagonistas de sus vidas.



4
El trabajo en red y la dinámica de apertura hacia lo.as demás

Más concretamente, este **cuarto cuaderno** presenta e ilustra la manera como las actividades de la red Mujeres del Mundo crean alianzas a nivel local para contribuir a las diferentes dimensiones del empoderamiento, así como el lugar de la red Sur-Sur-Norte en los procesos de acompañamiento del empoderamiento multidimensional.

"La red se fundamenta en una visión política, en la convicción de que podemos influir sobre y transformar la situación de las mujeres si actuamos junta.os, colectivamente, en una red Sur-Sur-Norte".

Encuentro internacional, 2022, Senegal

La red Mujeres del Mundo en el centro del empoderamiento

La red Mujeres del Mundo reúne a 7 organizaciones movilizadas por el empoderamiento de mujeres y jóvenes de barrios populares de 6 países.

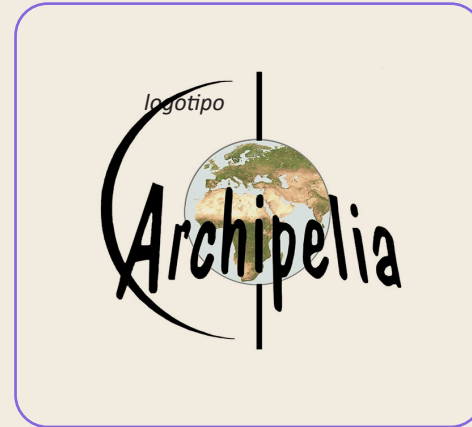
En **Bolivia**, el **Centro de Promoción de la Mujer Gregoria Apaza** apoya la consolidación de las actividades económicas de las mujeres emprendedoras de la ciudad de El Alto según los principios de la economía social y solidaria con perspectiva de género. Las emprendedoras se organizan en redes de grupos asociativos o familiares denominados "incubadoras" para promover la emancipación socioeconómica en un entorno facilitador. El centro moviliza también a los hombres de la comunidad y a un conjunto de agentes locales.



En **Colombia**, **Enda Colombia** apoya la plataforma "Mesa Hunzahua", que reúne a representantes de diferentes organizaciones comunitarias del barrio Ciudad Hunza, situado en las colinas del sur de Suba, en Bogotá. La.os residentes del barrio se reúnen con frecuencia para debatir los problemas y elaborar respuestas de forma colectiva y consensuada. Las mujeres han desempeñado un papel fundamental en el desarrollo comunitario del barrio, sobre todo al crear uno de los primeros colectivos "Coorpohunza".

En la actualidad, los colectivos de la plataforma trabajan con personas de todas las edades y en temas diversos como el reciclaje y la protección del medio ambiente, la educación primaria, la cultura, la economía social y solidaria, etc.

En **Francia**, en el barrio parisino de Belleville-Amandiers, el **centro social Archipélia** ofrece actividades de proximidad para crear vínculos sociales, facilitar la integración de las poblaciones más vulnerables y prevenir la violencia, favoreciendo el diálogo, la escucha y la participación directa de la.os vecina.os. Archipélia apoya al grupo “Lunes de Mujeres Solidarias (Lundis Femmes Solidaires)” (LFS), un espacio de expresión, reflexión y actividades colectivas que reúne a mujeres de distintos orígenes.

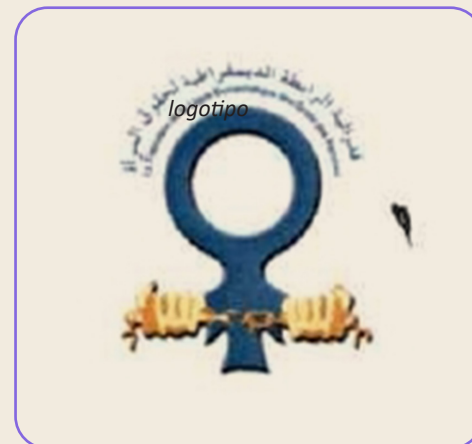


En **Malí**, en la comuna de Dialakorodji, a las afueras de Bamako, **ORFED** apoya a dos colectivos de mujeres que reúnen a un centenar de mujeres de todas las edades. Los colectivos se movilizan para informar y sensibilizar a las mujeres con el fin de mejorar el ejercicio de sus derechos sociales, económicos y políticos, así como su salud sexual y reproductiva. Estos espacios de intercambio intergeneracional contribuyen al empoderamiento cognitivo y social de las mujeres.

Las mujeres de ambos colectivos se han unido para experimentar con una incubadora de emprendimientos solidarios y ciudadanos que ofrece un apoyo global e integrado para el empoderamiento socioeconómico adaptado a las necesidades de las mujeres y las jóvenes.

En **Marruecos**, la **Federación de la Liga de los Derechos de la Mujer (FLDF), sección de Ouarzazate**, es una organización de referencia en materia de apoyo a las mujeres víctimas de violencia y de promoción de la aplicación de la legislación relativa a la protección de la mujer.

En las ciudades de Ouarzazate y Larache, la FLDF acompaña a grupos de mujeres para que participen en una incubadora itinerante de mujeres emprendedoras. La incubadora ofrece un apoyo global e integrado para el empoderamiento socioeconómico adaptado a las necesidades de las mujeres y las jóvenes.



En **Senegal**, en el suburbio de Pikine, en Dakar, la asociación **GRAINES** apoya al grupo de interés económico “Nanondiral”, una iniciativa dirigida por mujeres locales para promover la alfabetización y fomentar el desarrollo de actividades comunitarias destinadas a mejorar su entorno vital y su bienestar. Además, GRAINES apoya la Plateforme des femmes pour le développement de l'économie sociale et solidaire (Plataforma de mujeres para el desarrollo de la economía social y solidaria), que reúne a cuatro grupos de mujeres productoras de Wakhinane.



Quartiers du Monde (Barrios del Mundo) es una asociación feminista que coordina la red Sur-Sur-Norte Mujeres del Mundo. Sus equipos están presentes en Francia, Bélgica y Marruecos. La misión de la asociación es promover la igualdad de género, la gobernanza participativa y la ciudadanía afirmada en el Sur y en el Norte para una mayor justicia social, de género y ecológica en nuestras sociedades.



“Ver que todas nos enfrentamos a problemáticas similares, en cualquier contexto, y que en todas partes la gente intenta provocar cambios, me da mucho ánimo y valentía.”

Jeanne d’Arc Ballo, Coordinadora de ORFED, Malí

“Durante la pandemia, la red confirmó su papel de sostenibilidad, continuamos y nos apoyamos mutuamente, por eso las conexiones sí son importantes”.

Encuentro internacional, 2022, Senegal

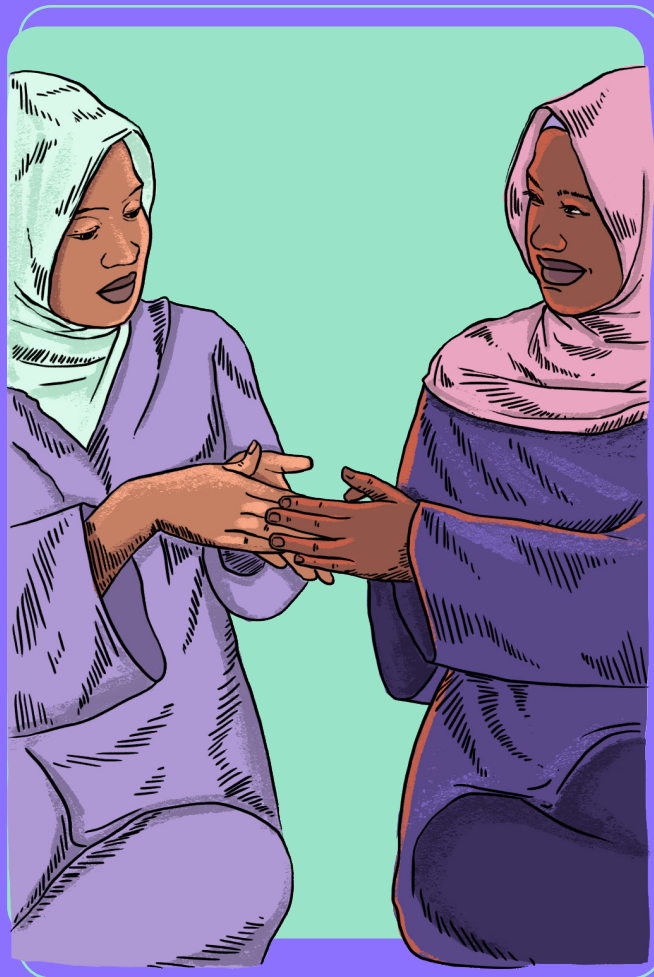


2/

Encontrar los recursos adecuados dentro y fuera de la red

El conocimiento situado de la red Mujeres del Mundo

En el origen de la red Mujeres del Mundo, sus miembros promueven una postura de alianza, aprendizaje, horizontalidad y corresponsabilidad, y una voluntad de transformar las sociedades para que éstas sean más justas, igualitarias y no-violentas. Es una postura política que se guía por unos principios de base (Cuaderno 1) integrados en todas las acciones, intercambios y reflexiones de la red. La red ha desarrollado una metodología a través del **intercambio de prácticas y experiencias entre territorios y por territorios**. Pertenecer a la red contribuye al fortalecimiento de todas y cada una de nosotras, tanto a nivel de las instituciones como de los individuos, incluidas las participantes que, en momentos concretos (seminarios web, encuentros internacionales), participan plenamente en ella.

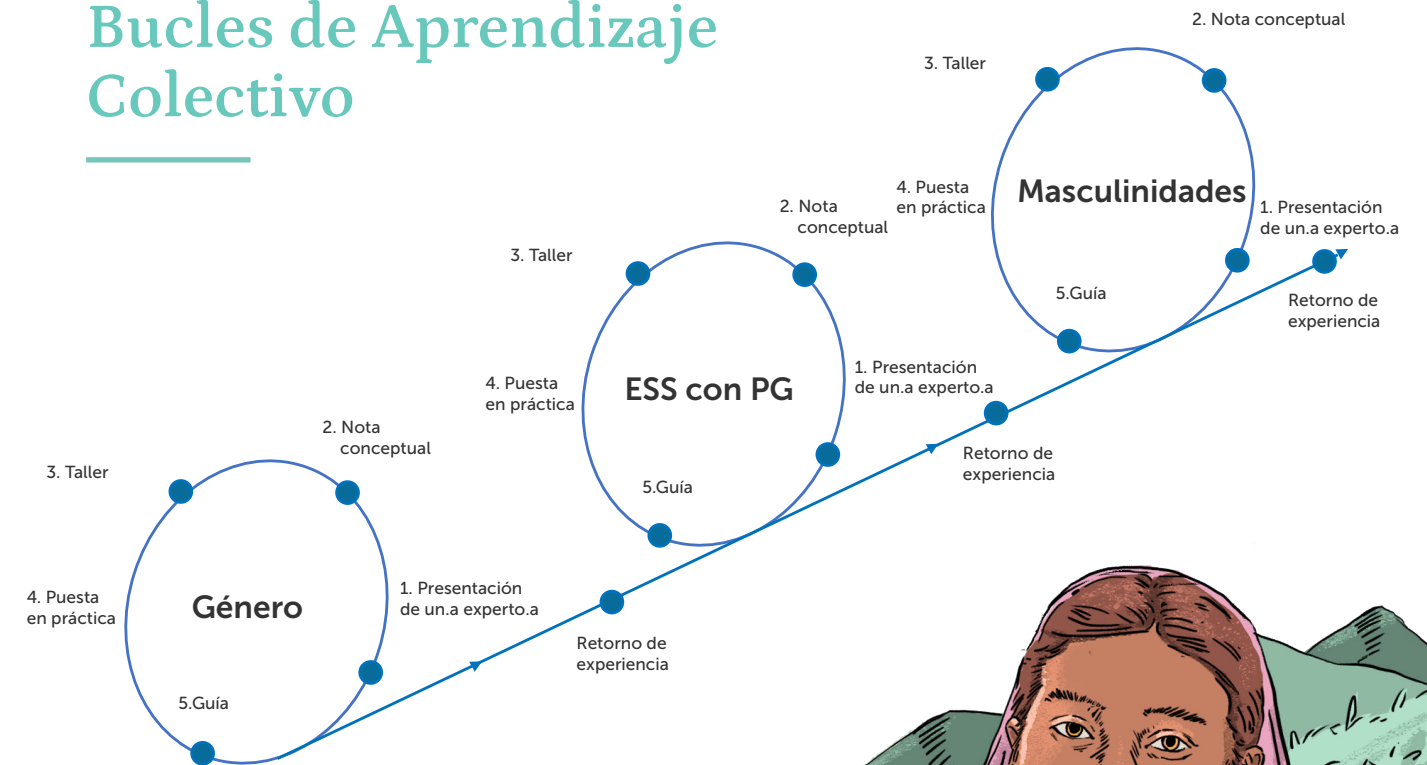


El trabajo colectivo - en red - está organizado en bucles de aprendizaje que enriquecen progresivamente los enfoques y las prácticas de las diferentes organizaciones miembros de la red Mujeres del Mundo (Cuaderno 1). Cada círculo se organiza en torno a un tema clave: género, economía social y solidaria (ESS) con perspectiva de género, masculinidades o liderazgo colectivo. La red permite entonces que todos los miembros se fortalezcan (técnica, personalmente, etc.), ya que se trata de un fortalecimiento continuo que forma parte de la historicidad de la red.

“Esta inteligencia colectiva significa que nunca podremos decir ‘tal o cual idea viene de tal o cual persona’, es EL colectivo el que da identidad a nuestra red”.

Participantes en el Encuentro Internacional, Senegal, 2022

Bucles de Aprendizaje Colectivo



La red organiza **encuentros internacionales que reúnen** durante varios días a las entidades miembros de la red y a representantes de los colectivos acompañados por el proyecto, así como a la/os referentes temática/os que apoyan el proceso de elaboración de las guías. Todo el contenido de los encuentros se construye conjuntamente: programa, animación, presentaciones, momentos de convivencia, etc. Los encuentros alternan talleres de reflexión colectiva, visitas sobre el terreno, encuentros con experta/os, etc.

Los encuentros siguen los mismos principios pedagógicos que las actividades de acompañamiento: participación, herramientas de educación popular, enfoque interseccional de género.



Son **espacios para la creación colectiva**, pero también para renovar energías, profundizar reflexiones y conexiones y desarrollar conocimientos especializados. Los encuentros internacionales son los raros momentos en que los miembros de la red no sólo comparten el mismo espacio físico, sino que también disponen de tiempo suficiente para realizar actividades, seguir conociéndose y establecer relaciones y estrategias de intervención. Estos son también los espacios y los tiempos que permiten **soñar colectivamente**, un elemento importante de la transformación social.



En 2015, el encuentro internacional organizado en Colombia permitió a la entidad boliviana presentar las actividades y reflexiones realizadas en torno a **las masculinidades**. Esta presentación sensibilizó a la/os demás miembros sobre la importancia de integrar este enfoque en sus prácticas de acompañamiento, una integración que había sido solicitada por las propias mujeres.

En Senegal, Francia, Marruecos y Colombia, cada entidad experimentó con herramientas y actividades en función de su contexto y sus posibilidades de actuación.

Tras un trabajo colectivo a diferentes niveles e intercambios que permitieron enriquecer las herramientas y metodologías con la experiencia de cada territorio, se elaboró una **guía metodológica** que reúne y describe estas experiencias y analiza las lecciones transversales aprendidas en un proceso de sistematización de experiencias y conocimientos. La guía ofrece herramientas participativas que permiten trabajar las masculinidades con una perspectiva de género interseccional. Se publicó casi 7 años (2022) después del encuentro internacional, lo que demuestra claramente que para lograr un resultado de este tipo, que beneficia no sólo a todas las entidades de la red sino también a todas las organizaciones o colectivos interesados en equiparse para abordar esta cuestión, hace falta mucho tiempo.



Es en este conocimiento colectivo en el que se basa la producción **de herramientas y guías metodológicas** que, por un lado, reflejan las prácticas de acompañamiento y el saber-hacer de las entidades y colectivos miembros («conocimiento situado») y, por otro, son fruto del intercambio sobre estas prácticas que da lugar a la aparición de nuevos conocimientos.



Experticia externa para enriquecer el enfoque de la red

Al desarrollar sus enfoques y metodologías para contribuir al empoderamiento multidimensional, la Red de Mujeres del Mundo se basó en el conocimiento situado de las participantes, así como en la experticia de **personas externas: referentes temática.os**. Se identifican antes de cada nuevo círculo de aprendizaje (Cuaderno 1) y lo acompañan durante el desarrollo de la temática. Participan en acciones de campo a través de misiones, encuentros internacionales, seminarios web, pero también en comités de dirección, acciones de sistematización, evaluación o formulación de proyectos. La presencia y el apoyo de experta.os en los temas tratados es de gran importancia en el proceso de aprendizaje y creación. Proceden de diferentes países (España, Canadá, Colombia, Bolivia), tienen experiencia en el tema tratado pero también comparten los principios de base (Cuaderno 1) de la red. Son aliada.os en el proceso, lo que, a su vez, les permite enriquecerse con la experiencia y la dinámica de la red.

El uso de esta experticia no pretende desarrollar respuestas externas a los problemas encontrados por la.os participantes, sino aprovechar los conocimientos técnicos que faltan en la red para enriquecer los enfoques pedagógicos.

"Nosotra.os también estamos en un proceso de aprendizaje, sabíamos adónde queríamos ir -el empoderamiento de las mujeres-, pero no lo sabemos todo. Así que sabíamos que necesitábamos apoyo y por eso empezamos a tener referentes temática.os que acompañaban y apoyaban la producción de guías, etc."

Cofundadora Quarters du Monde

La humildad de la.os facilitadora.es y coordinadora.es del proyecto -como aprendices- les llevó a apoyarse en referentes temática.os, personas recurso de las asociaciones miembro, consultora.es externa.os, etc., que se convirtieron en recursos externos que reforzaron el proceso de apoyo: referente de ESS, referente de masculinidades, referente de perspectiva de género, referente de liderazgo, referente de educación popular.

En Colombia, lo.as universitario.as vienen a apoyar las actividades pero también se forman con los colectivos que forman la Mesa. En sus guías y en sus actividades, la red se basa en la metodología de la investigación-acción llevada a cabo tanto por los equipos como por los colectivos.

Las redes y entidades territoriales también dependen de recursos externos. Por ejemplo, los talleres sobre temas específicos, como los derechos de salud sexual y reproductiva, son impartidos por **experta.os en la materia**. No obstante, estas intervenciones requieren mucho tiempo de preparación con la.os facilitadora.es para garantizar que el taller se desarrolle de acuerdo con los principios del acompañamiento, en particular la participación activa de las mujeres, pero también el enfoque interseccional de género.

"A veces no es fácil encontrar buena.os ponentes. Hemos tenido malas sorpresas, ponentes que no permiten a las mujeres participar activamente o incluso, como nos ha ocurrido a nosotras, que refuerzan estereotipos que intentamos deconstruir".

Facilitadora, Francia

3/ Crear alianzas productivas

Todas las entidades miembros de la red han integrado en sus enfoques de apoyo la creación de alianzas entre los grupos que acompañan y organizaciones o líderes locales que puedan facilitar la contribución a las diferentes dimensiones del empoderamiento multidimensional. Estas alianzas apoyan el desarrollo de un entorno facilitador a pesar de los obstáculos y las resistencias.

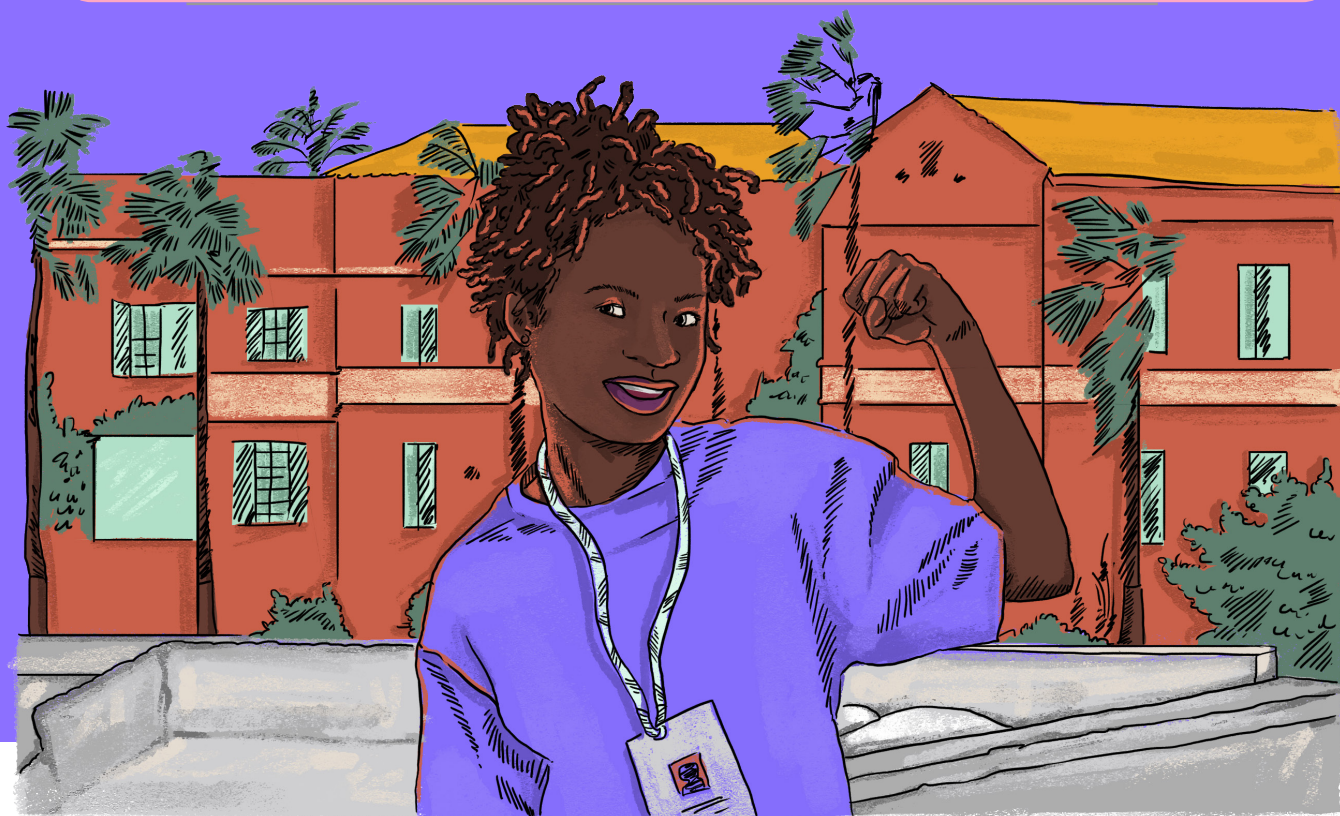
La creación de redes se hace de forma orgánica, lo importante es que haya un vínculo, un intercambio, una asociación. En algunos países, las redes se convierten en entidades estructuradas, reconocidas por el Estado, y en otros son alianzas, agrupaciones según intereses comunes. Así, estas alianzas pueden formalizarse en acuerdos de asociación, mediante la pertenencia o participación en redes, centradas en actividades compartidas, etc.





“Trabajar, sensibilizar y formar a personas influyentes como líderes de opinión o líderes religiosos ha sido una estrategia fundamental, sobre todo en algunos contextos, para poder trabajar en temas que generan mucha resistencia como las masculinidades”

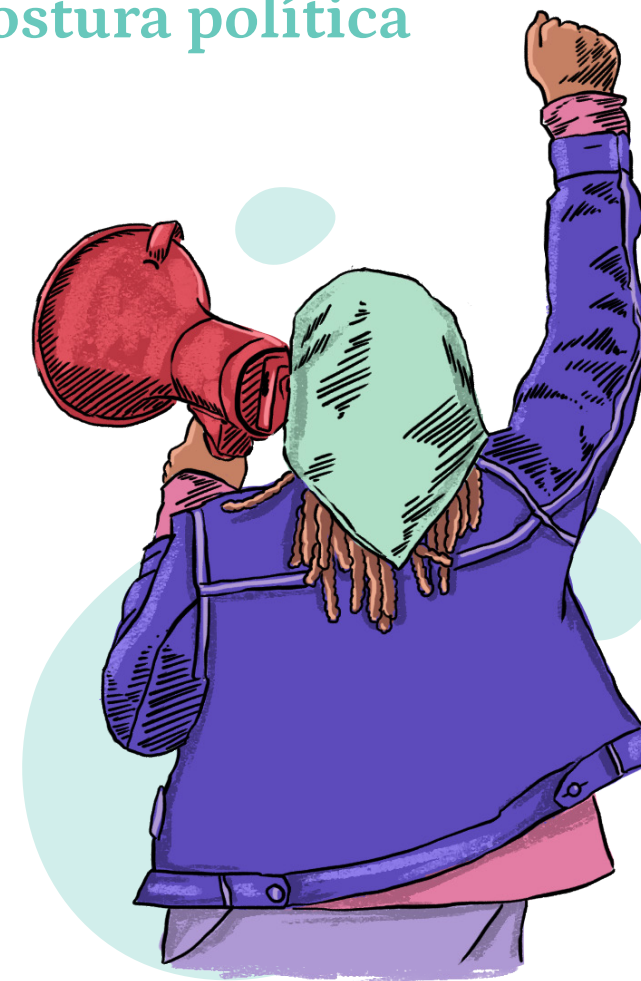
Coordinador/facilitador equipos Senegal



Co-construcción de una visión y una postura política

La red Mujeres del Mundo ha desarrollado prácticas de acompañamiento que contribuyen a fortalecer el empoderamiento multidimensional de las personas y grupos apoyados en el proyecto. Estas prácticas se basan en principios fundamentales (véase el Cuaderno 1) que reflejan la co-construcción gradual de una visión política compartida y las posturas que la acompañan: la lógica Sur-Sur-Norte.

La red se inscribe en una **perspectiva decolonial**. Esta perspectiva, desarrollada en particular en los países del Sur global, se opone a la occidentalización del saber y del pensamiento, so pretexto de universalización, y pone de relieve la resistencia a los sistemas de opresión, los saberes arraigados en los territorios y en la práctica cotidiana de sus habitantes, y las concepciones de la sociedad -y en particular de lo colectivo- que se oponen a la concepción individualista y neoliberal del individuo. Así, la red se basa sobre principios filosóficos y cosmovisiones que sitúan en el centro lo colectivo, las relaciones y simbiosis entre lo humano y lo no humano, como la filosofía sudafricana Ubuntu (existo porque tú existes), la concepción latinoamericana de yosotros (yo-nosotros) o la cosmovisión andina del Sumak Kawsay o Buen vivir. En estas concepciones el individuo no existe fuera del colectivo y al mismo tiempo el colectivo existe gracias a la contribución de cada individuo y a su simbiosis con todo el mundo humano y no humano. Partiendo de estas cosmovisiones, estudiándolas a través de la metodología de la investigación-acción y viviéndolas en la vida cotidiana, la red se basa en **relaciones de horizontalidad y participación** como principio político:



el flujo de conocimiento y aprendizaje no es unidimensional. Toda.os aprenden de toda.os y con toda.os: las organizaciones del Sur o del Norte entre sí, de la.os participantes, de los socios y viceversa. En todas las actividades de la red (seminarios web, encuentros internacionales), estos principios guían la preparación y realización de las actividades. Son principios y lógicas de reciprocidad, solidaridad y sororidad en los que entidades, colectivos, territorios se refuerzan mutuamente, desde la convicción que contribuyendo al fortalecimiento del otro y de la otra, nos reforzamos a nosotra.os misma.os y al colectivo/red.

“Aprendemos del Sur por el Sur, del Sur por el Norte, del Norte por el Sur, lo que rompe con la lógica clásica de la solidaridad internacional y la circulación del conocimiento. En este sentido, la red hace historia: se basa en una credibilidad histórica de la que luego debemos ser más conscientes y utilizarla explícitamente en nuestros proyectos”

Encuentro internacional, 2022, Senegal.

La red es un lugar de co-construcción, pero también **de deconstrucción y cuestionamiento permanente**: la dinámica de inteligencia colectiva, pensar junta.os, intercambiar y trabajar en comunidades de experiencia y práctica, permite la co-construcción de nuevas ideas y metodologías.

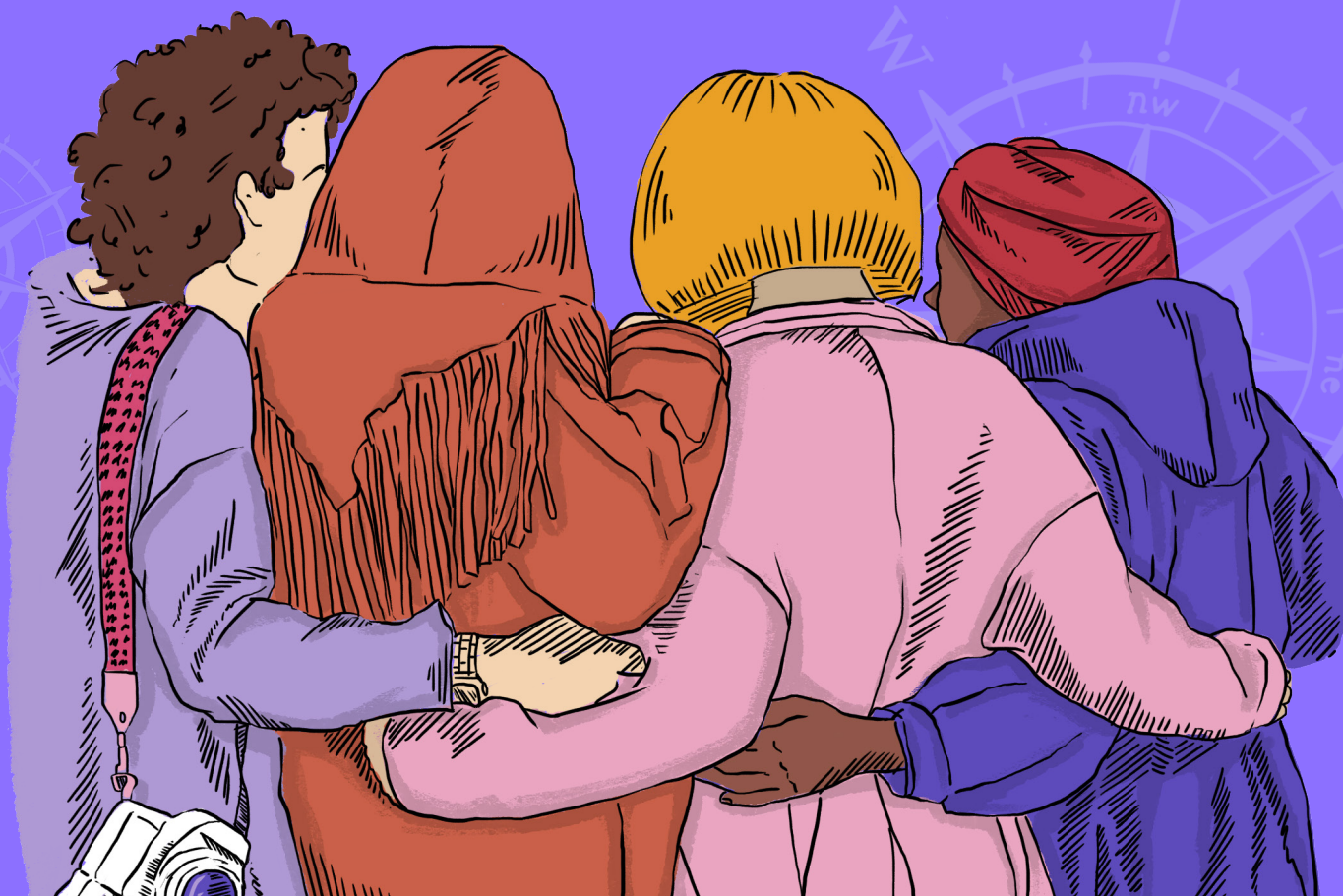
Ser reconocida para ampliar y extender

La red Mujeres del Mundo basa sus prácticas de acompañamiento en el intercambio de experiencias, su inteligencia colectiva y el aprovechamiento de los conocimientos externos. Para que estas prácticas sean transformadoras, la red crea alianzas estratégicas que contribuyan a promover en su entorno y que favorezcan dinámicas de empoderamiento multidimensional.

Las entidades miembros y las personas que las representan se benefician del reconocimiento de esta experiencia propia de la red, que tiene un efecto palanca sobre las prácticas de acompañamiento: mejor acceso a los recursos para aumentar el número de actividades, y acompañar y difundir los enfoques mediante acciones de sensibilización y formación de otros grupos u organizaciones.

Resumen

1. La Red Mujeres del Mundo ha desarrollado una metodología a través del intercambio de prácticas y experiencias entre territorios y por territorios. Pertenecer a la red contribuye al fortalecimiento de toda.os y cada una.o de nosotra.os, tanto a nivel de las instituciones como de los individuos, incluida.os la.os participantes que, en momentos concretos (seminarios web, encuentros internacionales), participan plenamente en ella.
2. La red organiza encuentros internacionales que reúnen durante varios días a las entidades miembros de la red, a representantes de los colectivos acompañados por el proyecto así como a la.os referentes temática.os que apoyan el proceso de elaboración de las guías. Son espacios para la creación colectiva, pero también para renovar energías, profundizar reflexiones y conexiones y desarrollar conocimientos especializados.
3. La red se apoya en la experiencia de personas externas, referentes temática.os, que no pretenden desarrollar respuestas externas a los problemas encontrados por la.os participantes, sino aprovechar los conocimientos técnicos de los que carece la red para enriquecer los enfoques pedagógicos.
4. Todas las entidades miembros de la red han integrado en sus enfoques de acompañamiento la creación de alianzas entre los grupos a los que apoyan y organizaciones o líderes locales que puedan facilitar la contribución a las diferentes dimensiones del empoderamiento multidimensional. Estas alianzas favorecen el desarrollo de un entorno facilitador a pesar de los obstáculos y las resistencias.
5. Como entidad, la red es un lugar de co-construcción, pero también de deconstrucción y cuestionamiento permanente: la dinámica de la inteligencia colectiva, el intercambio y el trabajo en comunidades de experiencias y prácticas permite la co-construcción de nuevas ideas y metodologías. La red trabaja y construye desde una perspectiva decolonial.



Redacción y elaboración del documento de sistematización

Comité Directivo - Natalia Resimont, Ethel Cote, Alassane Souleymane Faye, Viviana Ruiz, Maria Victoria Bojacá
Editoras: Klára Hellebrandová, Pauline de La Cruz

Coordinación

Quartiers du Monde (Barrios del mundo)

Participación en la sistematización

Colectivo Enda Colombia y Mesa Hunzahua (Bogotá, Colombia)
Centro Social Archipélia - Colectivo Lundis Femmes Solidaires y Saveurs en Partage (París, Francia)
Asociación ORFED - colectivos de mujeres de la comuna de Dialakorodji (Bamako, Malí)
Asociación GRAINE (Senegal)
Participantes en el Encuentro Internacional de Mujeres del Mundo (Senegal, 2022)
Federación de Ligas de Derechos de la Mujer, sección de Ouarzazate (Marruecos)
Centro de Promoción de la Mujer Gregoria Apaza, (Bolivia)

Diseño

Andrea Santana
(<https://retroxisantana.myportfolio.com/>)

Impresión

Servicio Majo

Copyright

Este documento, elaborado en el marco del proyecto Mujeres del Mundo, es para uso no comercial y no puede venderse.

Este documento de sistematización se ha elaborado en el marco del proyecto "Mujeres del Mundo", con el apoyo de la Agencia Francesa de Desarrollo y el F3E.

©QUARTIERS DU MONDE, 2023

2 Square du nouveau Belleville, 75020 Paris, France

www.quartiersdumonde.org

www.facebook.com/quartiersdumonde1

www.linkedin.com/company/quartiers-du-monde/

www.instagram.com/quartiersdumonde.org/

4 cuadernos para acompañar los procesos de empoderamiento

