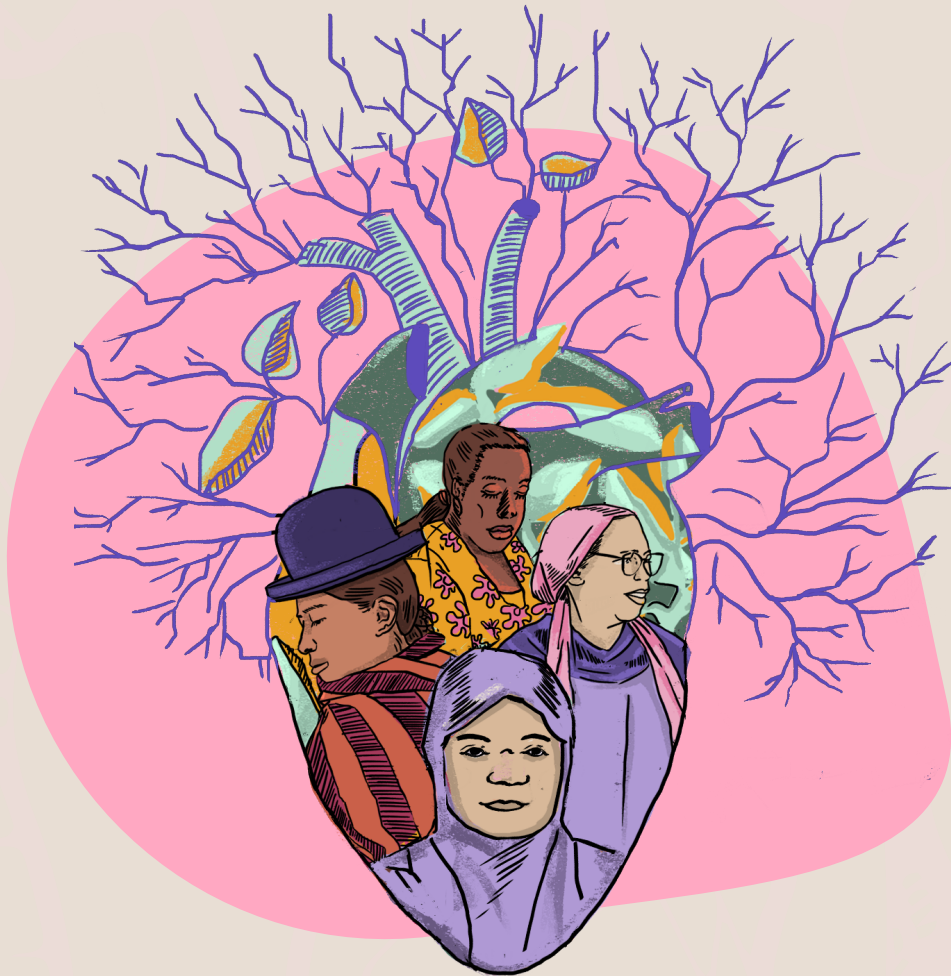


Sistematización de los procesos de acompañamiento al empoderamiento multidimensional desde una perspectiva feminista

«Red Mujeres del Mundo»



———— Cuaderno 3 ————

Las participantes acompañadas para actuar
y convertirse en protagonistas
de sus vidas

Editorial

¿Por qué iniciamos este proceso de sistematización?

Desde 2009, la red "Mujeres del Mundo" realiza proyectos para reforzar la autonomía social, económica y política de las mujeres de los barrios populares del Sur y del Norte.

A lo largo de estos años, los equipos de profesionales, los grupos de mujeres participantes, la.os referentes temáticos y los socios de la red han producido conocimientos, desarrollado herramientas y puesto en marcha estrategias para apoyar a mujeres y jóvenes (chicas y chicos) en su camino hacia el empoderamiento.

Tras más de doce años de proceso la red ha decidido sistematizar esta experiencia para compartir y difundir un modelo de acompañamiento al empoderamiento multidimensional de las mujeres y las jóvenes, para que sean protagonistas y transformen sus vidas, su entorno, sus barrios y su comunidad y contribuyan a una mayor justicia de género.

¿A quién va dirigida?

Esta sistematización se dirige inicialmente a los grupos de mujeres de barrios populares que han participado en el proceso durante los últimos 12 años. Nos parece que visibilizar su trabajo, su trayectoria en esta construcción del empoderamiento es esencial.

La sistematización se dirige también a los y las profesionales que participaron, contribuyeron y también se fortalecieron en el proceso, tomando conciencia del camino recorrido, de los desafíos, de las victorias y del impacto de su trabajo.

Enfoque metodológico de los 4 cuadernos

El fruto de esta sistematización se presenta a través de 4 cuadernos que buscan inspirar nuevas prácticas y pueden leerse y utilizarse por separado o de forma complementaria. Destinados a las organizaciones que deseen acompañar el empoderamiento multidimensional, estos cuadernos comparten las enseñanzas extraídas de la experiencia de la red Mujeres del Mundo para acompañar mejor estos procesos.

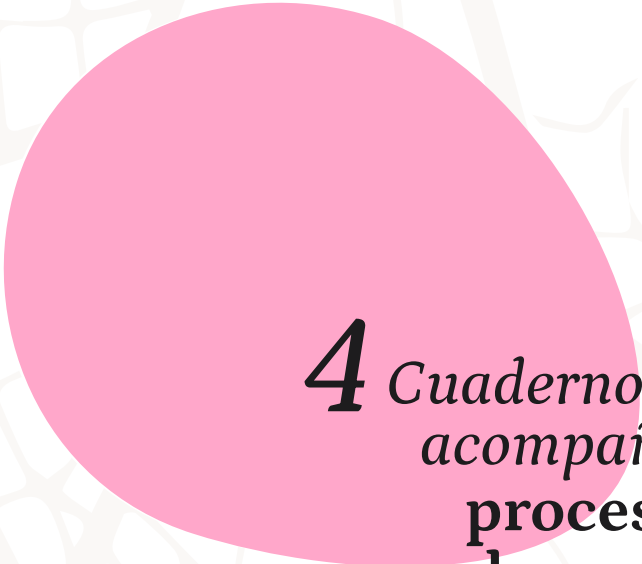
Estos cuadernos de sistematización se elaboraron en el marco del proyecto "Red Mujeres del Mundo", con el apoyo de la F3E y la Agencia Francesa de Desarrollo (AFD).

Redacción: Klára Hellebrandová et Pauline de La CRUZ

Diseño gráfico: Andrea Santana (<https://retroxisantana.myportfolio.com/editorial>)

Agradecimientos: Klára et Pauline remercient chaleureusement les équipes des entités du réseau Femmes du Monde et du F3E pour leur engagement dans la démarche de capitalisation ainsi que toutes les femmes et les hommes dont les connaissances et expériences sont le cœur du savoir partagé dans ces livrets.

4 *Cuadernos para acompañar los* **procesos de empoderamiento**



4 Cuadernos para acompañar los procesos de empoderamiento

Más concretamente, este **tercer cuaderno** presenta e ilustra la manera como las actividades de la red Mujeres del Mundo ponen en práctica el principio de base de la participación, otorgando un papel fundamental a las participantes en las acciones, considerándolas y acompañándolas para que se conviertan en protagonistas de sus vidas y del cambio social del mundo que las rodea.



1/

Introducción

5

¿Dijeron empoderamiento?

Sí, ¡pero empoderamiento multidimensional!

La red Mujeres del Mundo participa desde hace casi 15 años en la promoción de la autonomía de mujeres y jóvenes apoyando procesos de empoderamiento.

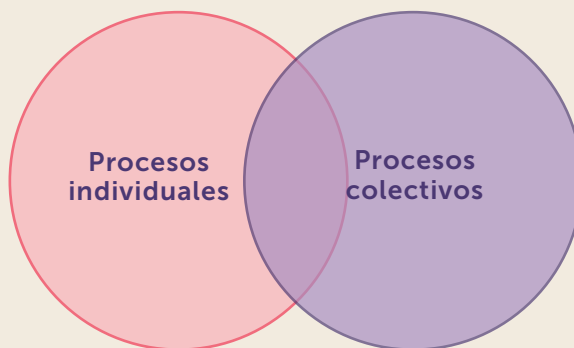
6

Hablar de empoderamiento significa necesariamente hablar de poder y, sobre todo, de relaciones de poder. Pero *¿de qué poder estamos hablando?* La noción de poder se asocia a menudo con la de dominación: el poder de ejercer la propia voluntad sobre lo.as demás. Desde luego, no es este poder el que queremos reforzar. El feminismo ha redefinido la noción misma de poder, pero también la forma de ejercerlo: el poder no se ejerce sobre lo.as demás, no es una herramienta para controlar, imponer o hacer que lo.as demás se adhieran a nuestros deseos. En la concepción feminista, el poder se entiende como *“la energía que circula entre nosotras”*, que creamos colectivamente para transformar nuestras vidas a nivel individual y colectivo. El ejercicio del poder es entonces un proceso colectivo, que crea y se sustenta en las solidaridades y la sororidad, para deconstruir el patriarcado basado en una jerarquía de valores “inamovibles” que regulan, distribuyen, heredan y transmiten el poder o la dominación de un grupo restringido sobre otros..



En los procesos de empoderamiento, la noción de poder se asocia con el **poder interior**, es el que nos permite tener confianza en nosotras mismas y tomar libremente decisiones que afectan a nuestras vidas, como la decisión de casarnos, tener hija.os, experimentar placer o participar en actividades sociales, políticas, culturales o económicas. También hablamos de **poder de tener** (relacionado con los recursos, el acceso a los servicios), el **poder del saber** (relacionado con el conocimiento, incluidos nuestros derechos, habilidades, conciencia crítica) y poder de actuar (relacionado con la toma de acción y de iniciativa).

Y, por último, está el término **"poder con"**, que se refiere a la conciencia crítica y la capacidad de colectivamente generar un impacto.



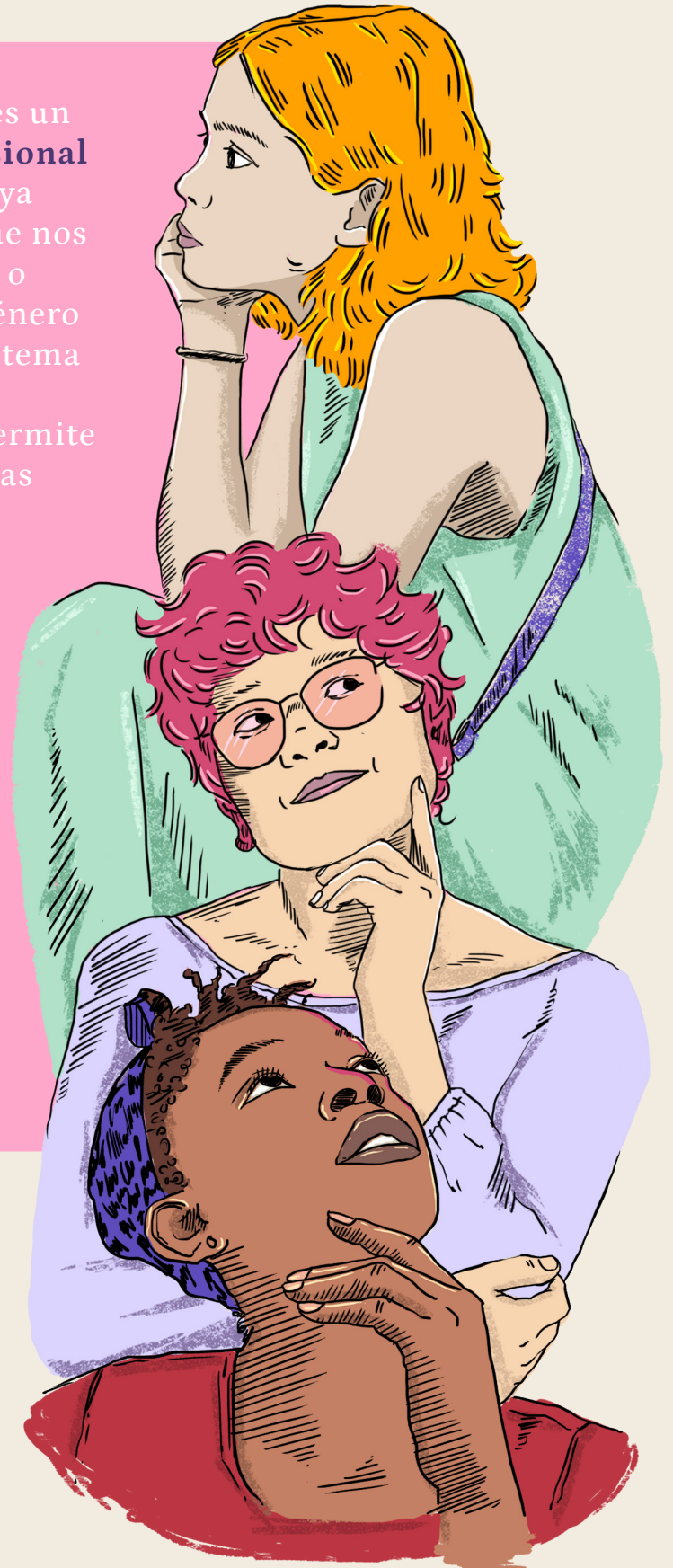
El empoderamiento es, pues, un proceso de **fortalecimiento de estos poderes**, que son interdependientes y actúan en un proceso holístico y orgánico. El empoderamiento implica cuestionar la concepción patriarcal del poder, tomar conciencia y co-construir otros poderes y nuevas formas de ejercerlos. Nos empoderamos -individual y colectivamente- en varias dimensiones (empoderamiento multidimensional) para convertirnos en protagonistas plenas de nuestras vidas y de las transformaciones sociales del mundo que nos rodea.

En un proceso de empoderamiento que actúa contra los factores de opresión y des-empoderamiento, las dos dimensiones -individual y colectiva- se articulan y refuerzan mutuamente.

Un proceso de empoderamiento es un proceso **holístico y multidimensional con un enfoque transformador**, ya que trabaja contra los factores que nos des-empoderan, que nos “quitan” o limitan nuestro poder, como el género y el patriarcado, el racismo, el sistema económico, estar en situación de discapacidad o la edad, y luego permite transformar la vida de las personas y las comunidades.

Estar en una situación de “**des-empoderamiento**” significa no poder controlar las decisiones que afectan nuestra vida debido a la articulación de múltiples factores de opresión: pobreza, falta de educación, sistema patriarcal, sistema neocolonial, situación de esclavitud o semiesclavitud, violencia, heteronormatividad, homofobia o transfobia, situación de discapacidad, etc.

Para recuperar o reforzar estos diferentes poderes, el proceso de empoderamiento actúa de manera articulada en varias dimensiones interconectadas: cognitiva, relacional, socio-política y transversal. Y debe llevarse a cabo a varios niveles (tanto individual como colectivo), de forma simultánea y no lineal, porque las distintas dimensiones están interrelacionadas y son interdependientes.



El proceso de empoderamiento es dinámico y orgánico: cada situación, cada contexto, cada persona, cada grupo construirá progresivamente y con el tiempo su propio camino hacia el empoderamiento.



“Las mujeres, en nuestras comunidades, estamos aprendiendo con la práctica que el poder es la energía que fluye entre nosotras (...) Aunque intentaremos imponer la teoría de la excepción a nuestras reivindicaciones, sabemos que solas no lo conseguiríamos.”

¿Cuál es la mejor manera de acompañar estos procesos?

Este es el propósito de esta sistematización: ¡compartir los ingredientes secretos, las dosis, los trucos, las formas de hacer las cosas!

El enfoque de la red Mujeres del Mundo para sistematizar el acompañamiento al empoderamiento multidimensional



10

» 2019

Misión de **evaluación externa** que subraya el impacto duradero de las acciones de la red en las participantes y su entorno hacia el empoderamiento. La red formaliza su enfoque del empoderamiento multidimensional.



» 2020

La red decide iniciar un proceso de sistematización de los **principios y prácticas** que favorecen los procesos de empoderamiento multidimensional con el fin de promover los conocimientos adquiridos y **fomentar su difusión**.

» 2021

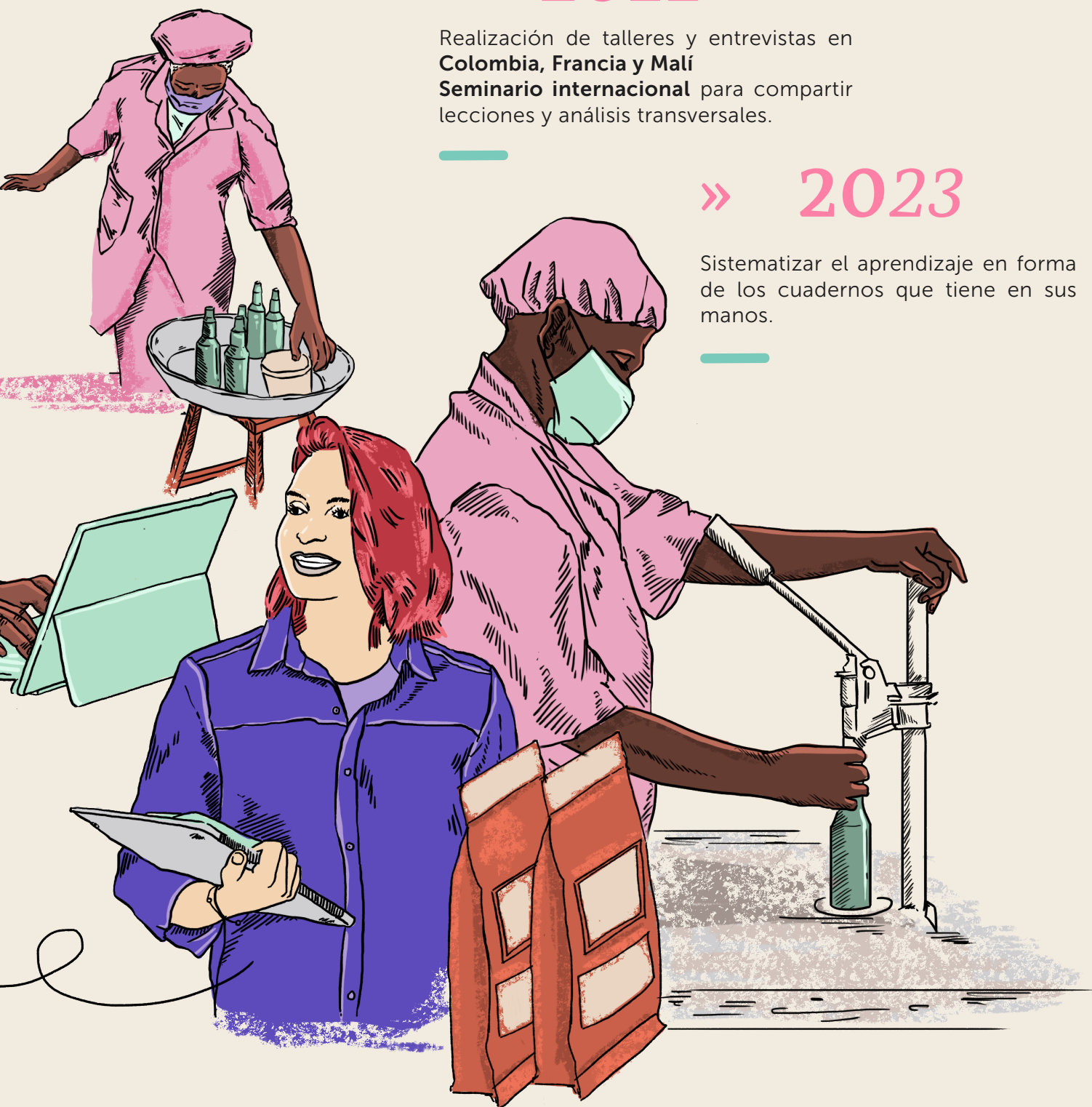
Inicio del proceso de sistematización con el apoyo del F3E
Seminario web internacional para iniciar el proceso de sistematización.

» 2022

Realización de talleres y entrevistas en
Colombia, Francia y Malí
Seminario internacional para compartir
lecciones y análisis transversales.

» 2023

Sistematizar el aprendizaje en forma
de los cuadernos que tiene en sus
manos.



4 Cuadernos para acompañar los procesos de empoderamiento

He aquí 4 cuadernos como 4 fuentes de información y conocimiento para inspirar nuevas prácticas.

Estos cuadernos están destinados a las organizaciones que deseen comprometerse con el acompañamiento a procesos de empoderamiento multidimensional. Los cuadernos, que buscan apoyar este proceso, comparten las lecciones aprendidas en el marco de la red de Mujeres del Mundo.



1

Los principios de base al acompañamiento al empoderamiento multidimensional



2

Los y las facilitadoras en el centro del compromiso con la participación activa



3

Participantes acompañada.os para actuar y convertirse en protagonistas de sus vidas.



4

El trabajo en red y la dinámica de apertura hacia lo.as demás



Más concretamente, este **tercer cuaderno** presenta e ilustra la manera como las actividades de la red Mujeres del Mundo ponen en práctica el principio de base de la participación, otorgando un papel fundamental a las participantes en las acciones, considerándolas y acompañándolas para que se conviertan en protagonistas de sus vidas y del cambio social del mundo que las rodea.

“La red se fundamenta en una visión política, en la convicción de que podemos influir sobre y transformar la situación de las mujeres si actuamos junta.os, colectivamente, en una red Sur-Sur-Norte”.

Encuentro internacional, 2022, Senegal

La red Mujeres del Mundo en el centro del empoderamiento

La red Mujeres del Mundo reúne a 7 organizaciones movilizadas por el empoderamiento de mujeres y jóvenes de barrios populares de 6 países.

En **Bolivia**, el **Centro de Promoción de la Mujer Gregoria Apaza** apoya la consolidación de las actividades económicas de las mujeres emprendedoras de la ciudad de El Alto según los principios de la economía social y solidaria con perspectiva de género. Las emprendedoras se organizan en redes de grupos asociativos o familiares denominados “incubadoras” para promover la emancipación socioeconómica en un entorno facilitador. El centro moviliza también a los hombres de la comunidad y a un conjunto de agentes locales.



13



En **Colombia**, **Enda Colombia** apoya la plataforma «Mesa Hunzahua», que reúne a representantes de diferentes organizaciones comunitarias del barrio Ciudad Hunza, situado en las colinas del sur de Suba, en Bogotá. La.os residentes del barrio se reúnen con frecuencia para debatir los problemas y elaborar respuestas de forma colectiva y consensuada. Las mujeres han desempeñado un papel fundamental en el desarrollo comunitario del barrio, sobre todo al crear uno de los primeros colectivos «Coorpohunza».

En la actualidad, los colectivos de la plataforma trabajan con personas de todas las edades y en temas diversos como el reciclaje y la protección del medio ambiente, la educación primaria, la cultura, la economía social y solidaria, etc.

En **Francia**, en el barrio parisino de Belleville-Amandiers, el **centro social Archipélia** ofrece actividades de proximidad para crear vínculos sociales, facilitar la integración de las poblaciones más vulnerables y prevenir la violencia, favoreciendo el diálogo, la escucha y la participación directa de la.os vecina.os.

Archipélia apoya al grupo “Lunes de Mujeres Solidarias (Lundis Femmes Solidaires)” (LFS), un espacio de expresión, reflexión y actividades colectivas que reúne a mujeres de distintos orígenes.



En **Malí**, en la comuna de Dialakorodji, a las afueras de Bamako, **ORFED** apoya a dos colectivos de mujeres que reúnen a un centenar de mujeres de todas las edades. Los colectivos se movilizan para informar y sensibilizar a las mujeres con el fin de mejorar el ejercicio de sus derechos sociales, económicos y políticos, así como su salud sexual y reproductiva. Estos espacios de intercambio intergeneracional contribuyen al empoderamiento cognitivo y social de las mujeres.

Las mujeres de ambos colectivos se han unido para experimentar con una incubadora de emprendimientos solidarios y ciudadanos que ofrece un apoyo global e integrado para el empoderamiento socioeconómico adaptado a las necesidades de las mujeres y las jóvenes.

En **Marruecos**, la **Federación de la Liga de los Derechos de la Mujer (FLDF), sección de Ouarzazate**, es una organización de referencia en materia de apoyo a las mujeres víctimas de violencia y de promoción de la aplicación de la legislación relativa a la protección de la mujer.

En las ciudades de Ouarzazate y Larache, la FLDF acompaña a grupos de mujeres para que participen en una incubadora itinerante de mujeres emprendedoras. La incubadora ofrece un apoyo global e integrado para el empoderamiento socioeconómico adaptado a las necesidades de las mujeres y las jóvenes.





En **Senegal**, en el suburbio de Pikine, en Dakar, la asociación **GRAINES** apoya al grupo de interés económico “Nanondiral”, una iniciativa dirigida por mujeres locales para promover la alfabetización y fomentar el desarrollo de actividades comunitarias destinadas a mejorar su entorno vital y su bienestar. Además, GRAINES apoya la Plateforme des femmes pour le développement de l'économie sociale et solidaire (Plataforma de mujeres para el desarrollo de la economía social y solidaria), que reúne a cuatro grupos de mujeres productoras de Wakhinane.

Quartiers du Monde (Barrios del Mundo) es una asociación feminista que coordina la red Sur-Sur-Norte Mujeres del Mundo. Sus equipos están presentes en Francia, Bélgica y Marruecos. La misión de la asociación es promover la igualdad de género, la gobernanza participativa y la ciudadanía afirmada en el Sur y en el Norte para una mayor justicia social, de género y ecológica en nuestras sociedades.



“Ver que todas nos enfrentamos a problemáticas similares, en cualquier contexto, y que en todas partes la gente intenta provocar cambios, me da mucho ánimo y valentía.”

*Jeanne d’Arc Ballo, C
Coordinadora de ORFED, Malí*

“Durante la pandemia, la red confirmó su papel de sostenibilidad, continuamos y nos apoyamos mutuamente, por eso las conexiones sí son importantes.”

Encuentro internacional, 2022, Senegal

2/

Conocimiento situado Tejer el conocimiento desde la experiencia

16

Los temas relacionados con el empoderamiento multidimensional - violencia de género, economía social y solidaria, derechos, etc. - se abordan siempre desde la metodología de educación popular basada en la **participación** y la **valorización de las experiencias** vividas por las participantes. De este modo, las herramientas y metodologías utilizadas en la red permiten a las participantes compartir su experiencia y luego, colectivamente, tomar conciencia de los conocimientos que poseen y valorarlos como tales.

"El documental sonoro que produjimos fue un momento muy importante, cuando oigo a la gente hablar de él, me siento muy orgullosa, porque no pensaba que llegaríamos tan lejos, todas las ideas que se produjeron salieron de nosotras. Así que las mujeres de los Lundis Femmes Solidaires son un grupo competente, las mujeres están progresando".

Participante, Francia.

Se trata de un proceso para el surgimiento del **“conocimiento situado”** (véase el Cuaderno 1) que implica la objetivación de las propias experiencias a partir de la comprensión de los factores de des-empoderamiento, la articulación de los sistemas de opresión y el lugar que una ocupa en esta red compleja y dinámica. El proceso de facilitación, las herramientas, el compromiso de la.os facilitadora.es (véase el Cuaderno 2) y la emulación que se produce en el seno de los colectivos permiten esta despersonalización y, sobre todo, la desculpabilización de las experiencias. Aquí es donde se convierten en una fuerza y una fuente de conocimiento - “conocimiento situado”- que luego se moviliza para contribuir a cambios para sí misma (**dimensión cognitiva**), pero también para su grupo y su entorno (**dimensión relacional**) y las sociedades en las que se vive (**dimensión societal/política**).

La red utiliza y ha producido numerosas herramientas que favorecen la aparición y el desarrollo del “conocimiento situado” de las participantes (línea del tiempo personal y colectiva, si hubiera nacido del otro sexo, activo/pasivo, etc.). El proceso de surgimiento del “conocimiento situado” es un proceso que se realiza a lo largo del **tiempo**, ya que es el resultado directo del proceso de comprensión del lugar que una ocupa en la red de sistemas de opresión, pero sobre todo de la desconstrucción de creencias incorporadas, estereotipos, etc. En efecto, se trata de “reconocer, valorar y movilizar” los conocimientos que han sido invisibilizados o incluso desvalorizados por la sociedad y que anteriormente han sido a menudo fuente de vergüenza y desvalorización de una misma y de su grupo. Se trata entonces de una verdadera transformación a nivel individual y grupal que los colectivos utilizan progresivamente como estrategia de resistencia y para contribuir a las transformaciones a nivel social. Así, por ejemplo, el colectivo de los Lunes de mujeres solidarias (*Lundis Femmes Solidaires*) ha querido publicar una revista que dé cuenta de las actividades realizadas en el seno del grupo, pero sobre todo que inspire a otras mujeres a participar en este espacio, que se vive como liberador y fortalecedor: *“En los “Lunes de mujeres solidarias”, lleno mi canasta con los diversos y variados alimentos que me proporcionan las mujeres. Alimentan mi pensamiento y mi reflexión. Sueño con un mundo en el que cada día de la semana se convierta en un día de solidaridad para toda.os.* (Participante en los Lunes de Mujeres Solidarias).



Es entonces a partir del conocimiento situado que se identifican las necesidades - en términos de conocimiento de los derechos, en términos de organización colectiva, etc. - y se llevan a cabo las actividades - talleres, reuniones, participación en espacios políticos, etc. - para responder a estas necesidades y contribuir al empoderamiento multidimensional de las mujeres.

La aparición del conocimiento situado depende de la postura y el papel que desempeñen la.os facilitadora.es (véase el Cuaderno 2).

“Los talleres fueron muy importantes, por primera vez (a los 70 años) me di cuenta de que como mujer tengo valor, derechos, dignidad.”

Participante, Colombia

“Antes de ir a los talleres no sabía nada, mi padre era muy machista, mi marido también, muy violento, pero yo ni siquiera sabía que podía ser diferente. Pero desde que empecé a ir al grupo, cuando escuchaba a las otras mujeres, todo lo que nos enseñaban, empecé a afirmarme poco a poco. Ahora soy más libre. Creo que sin todo esto no sería capaz de afrontar todas estas cosas difíciles que me han pasado”

Participante, Colombia

18



Conciencia de los factores de opresión

Sensibilización y conocimiento de los derechos

Confianza en si misma, autoestima

Protagonismo

Capacidad de resistencia

3/

Solidaridad y ayuda mutua Contribuir al surgimiento de grupos solidarios

El proceso de empoderamiento multidimensional de la red Mujeres del Mundo se basa en la creación de **espacios de solidaridad y empoderamiento colectivo**: el intercambio de experiencias y la toma de conciencia de realidades de vida compartidas (“nosoylaúnica”), junto con las temáticas trabajadas desde una perspectiva interseccional de género, promueven la toma de conciencia -a nivel individual y colectivo- de los factores de opresión/des-empoderamiento y de la capacidad (individual y colectiva) para actuar contra ellos.

19

“Las mujeres toman conciencia de que no están solas y aisladas, de que las luchas son compartidas y de que son capaces de lograr victorias si se unen. Ver que tenemos historias comunes nos da valor colectivo”.

Participante, France

En Francia, el espacio **del Lunes de Mujeres Solidarias** permite a las mujeres encontrar “lo que no encuentran en otra parte”: (el respeto), introducida por las facilitadoras y reproducido por las participantes, un espacio seguro donde expresarse y compartir sus preocupaciones y debilidades; pero también un espacio para fortalecerse y fortalecer a las demás, a través del ejemplo, el apoyo, el acompañamiento, la escucha activa y, simplemente, la presencia. Esta sororidad se convierte entonces en un **recurso para el empoderamiento** en su dimensión cognitiva pero también relacional. El hecho de actuar juntas, de compartir experiencias, o momentos fuertes, o incluso de crear juntas, tiene un fuerte impacto en el empoderamiento del grupo y en el de las mujeres que forman parte de él.

En Francia, las mujeres, como colectivo, participan activamente en la organización de actos públicos como el “Foro de Mujeres en Acción”. Se trata de oportunidades para un fuerte empoderamiento colectivo a varios niveles:

- ✦ **Cognitivo** – las mujeres toman conciencia de sus capacidades a nivel individual, van más allá de sus límites (por ejemplo, hablar en público, etc.) y esto contribuye en gran medida al aumento de su autoestima;
- ✦ **Relacional** – son momentos de compartir/presentar su trabajo -dentro del colectivo- con sus familiares, especialmente hijos o maridos. Son momentos de empoderamiento porque las mujeres se sienten orgullosas de su trabajo, de su compromiso, de su capacidad para comprender y analizar complejas cuestiones de género, y las familias las perciben de formas nuevas.
- ✦ **Societal/político:** son momentos de compromiso político: defensa de los derechos de la mujer, denuncia de situaciones de injusticia o violencia. Las mujeres se convierten en protagonistas no sólo de sus propias vidas, sino también de los cambios sociales deseados.

En Malí, los conversatorios son un “espacio seguro” donde se puede hablar de todo. También contribuyen a reforzar varias dimensiones de los procesos de empoderamiento:

- ✦ **Cognitiva** – las mujeres toman conciencia de la opresión que sufren y de la violencia que padecen (dimensión cognitiva). Pero no hablan de sus problemas fuera de este espacio, no se plantean presentar una denuncia, las consecuencias serían demasiado pesadas.
- ✦ **Relacional** – Los conversatorios permiten a las mujeres sentirse menos aisladas, recuperar la confianza en sí mismas, intercambiar “consejos” para comunicarse mejor con sus maridos.
- ✦ **Societal/política** – la concientización sobre la vulnerable situación jurídica de las mujeres solteras condujo a una acción colectiva para obtener certificados de matrimonio para más de 70 mujeres miembros o no de las asociaciones comunitarias participantes en el proyecto.

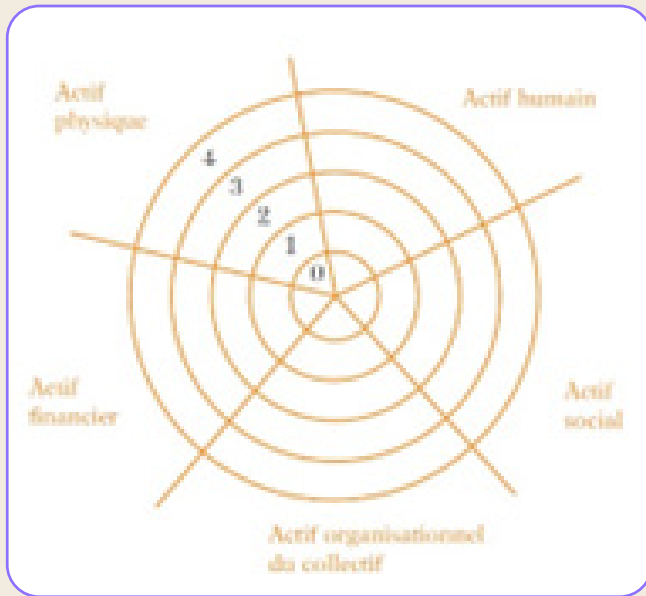
4/

Apoyar la capacidad de actuar y convertirse en protagonista

Los procesos de facilitación (Cuaderno 2) y las actividades de la red pretenden apoyar la emergencia del protagonismo de la.os participantes. Son ella.os quienes no sólo están en el centro de cualquier acción emprendida, sino que también la inician, la llevan a cabo y evalúan su impacto. Ser protagonista significa tener la capacidad de actuar (actoría) e iniciar cambios positivos para mí, para mi entorno y para mi sociedad, tanto individual como colectivamente, reconociendo y valorando mi lugar y mi papel en la red de sistemas de opresión y mi conocimiento situado como fuerza y recurso para mi empoderamiento (**dimensión cognitiva**) así como el de mi colectivo (**dimensión relacional**).

Para ser protagonista -como individuo y como colectivo- necesito ser consciente de mis capacidades y conocimientos, pero también ser capaz de medir los progresos. Los procesos periódicos de evaluación y autoevaluación llevados a cabo en el seno de los colectivos con la ayuda de las herramientas desarrolladas en la red (**activos/pasivos; rejilla de empoderamiento, etc.**) permiten a la.os facilitadora.es, pero también a la.os participantes, tener en cuenta la evolución de sus necesidades, sus capacidades, pero también la dinámica colectiva y su ajuste progresivo y “a medida” para avanzar en la dirección de los cambios deseados.





La herramienta activos/pasivos y otras herramientas de evaluación individual y colectiva identificadas en la Guía "Acompañamiento al emprendimiento social y solidario con perspectiva de género" cumplen varias funciones: por un lado, permiten la evaluación continua del proceso de empoderamiento y, por otro, contribuyen a dicho empoderamiento. Convertirse en protagonista -individual y colectivamente- es en sí mismo un elemento del proceso de empoderamiento: recuperamos nuestros diversos poderes y los utilizamos para contribuir a las transformaciones deseadas. Pero el poder también conlleva responsabilidad.

Somos responsables en primer lugar ante nosotros mismos, después ante nuestro colectivo y nuestro entorno y, por último, ante la sociedad que queremos transformar. Así, los procesos de evaluación continua mediante herramientas específicas permiten a la.os participantes evaluar su nivel de protagonismo, pero también su nivel de responsabilidad y rendición de cuentas, y a todo el grupo, incluida.os la.os facilitadores, ajustar las actividades en la dirección de las transformaciones deseadas.

22

“ Yo determino mis necesidades ”

Los principios sociales del acompañamiento al empoderamiento multidimensional, la educación popular y la participación, conducen al surgimiento del conocimiento situado de la.os participantes y a animarles a encontrar soluciones de forma colectiva.

En la primera fase del trabajo en grupo se utilizan herramientas que evitan que la.os facilitadora.es "induzcan" o "deduzcan" la formulación de necesidades o dificultades de la.os participantes.

La **cartografía social**, por ejemplo, se utiliza en varios temas: es una metodología que permite representar el territorio como un

espacio sistémico de relaciones basadas en visiones individuales. Acompañado por las preguntas de la.os facilitadora.es, el grupo define progresivamente las relaciones de poder o desigualdad existentes en los espacios privados y públicos y se proyecta en la búsqueda de soluciones compartidas.



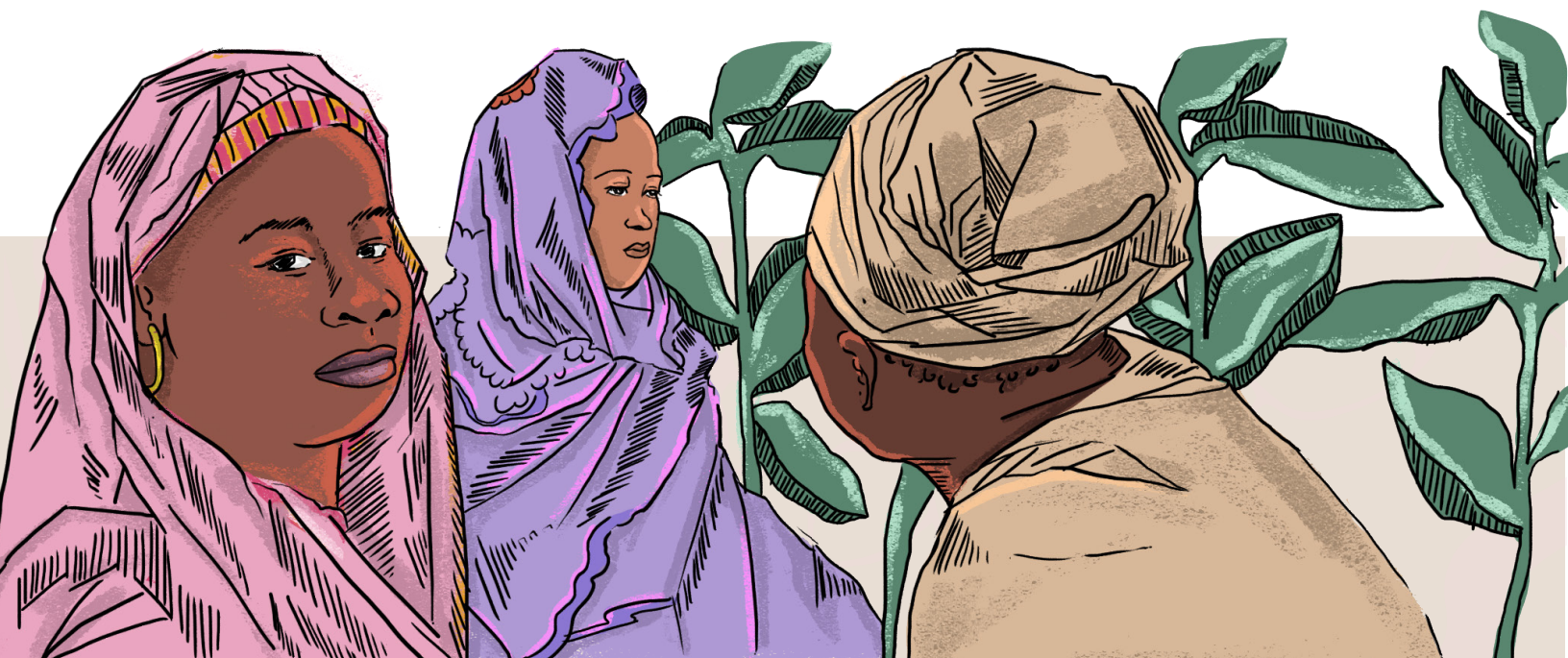
Las necesidades y las soluciones compartidas se definen a nivel colectivo. Es entonces el propio enfoque de facilitación, las herramientas utilizadas y, sobre todo, el reconocimiento y la valorización del conocimiento situado de cada participante lo que conduce a la **toma de decisiones colectiva**. Es el resultado de los debates, la escucha activa, el respeto de la palabra de la.os demás y todos los principios que forman parte de la base común (Cuaderno 1). Para que las decisiones se tomen de forma realmente participativa, es necesario un espacio libre de relaciones jerárquicas. De ahí la importancia de un espacio seguro y de la confianza en el grupo, así como del papel de la.os facilitadora.es a la hora de recordar los principios básicos y moderar los debates (Cuaderno 2). El objetivo es poner en práctica el modelo de **liderazgo colectivo**, un proceso que lleva tiempo pero que es en sí mismo transformador y empoderador tanto en su dimensión **cognitiva** como **relacional**.

En Malí, las facilitadoras utilizan los conversatorios comunitarios, una práctica arraigada en el modo de vida colectivo, para desarrollar sesiones de sensibilización sobre los derechos: las mujeres se reúnen en grupo, en el marco de una asociación comunitaria, y debaten sus problemas cotidianos a partir de una pregunta sencilla:

“¿Cómo están hoy?”

A partir de las respuestas, la facilitadora aborda temas relacionados con los derechos, la lucha contra la violencia, la salud sexual y reproductiva, etc. La información y los conocimientos que se intercambian proceden tanto de las experiencias vitales compartidas por las mujeres como de la aportación de la facilitadora.

Al final del conversatorio, **deciden juntas** de qué quieren hablar en la siguiente sesión.

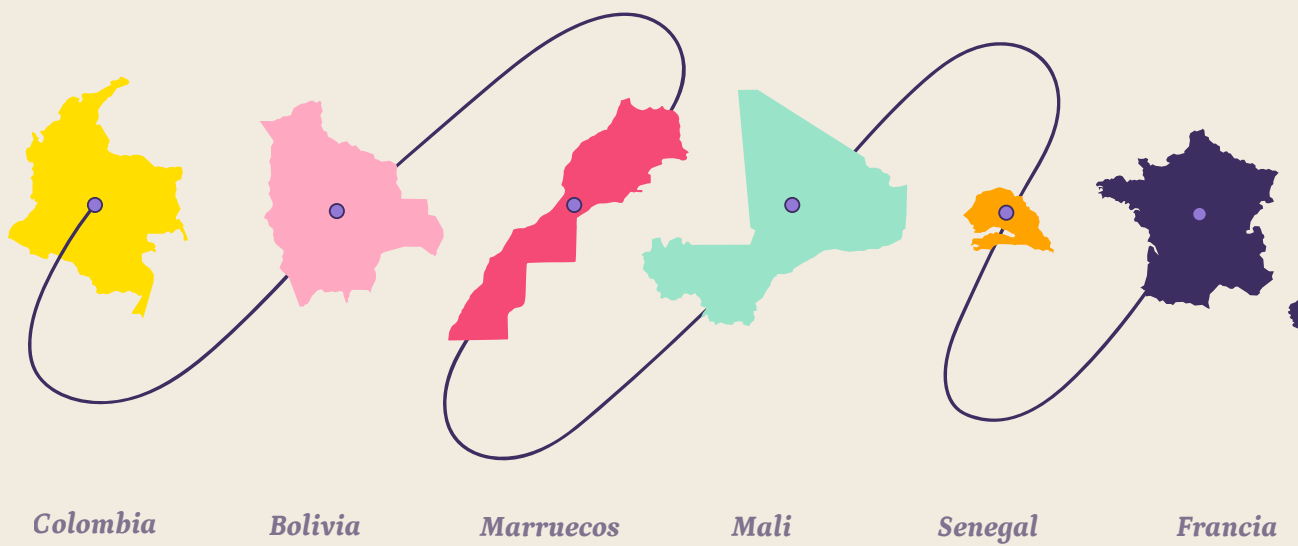


“ Me convierto en un miembro corresponsable de mi grupo ”

Entre las prácticas de acompañamiento fomentadas por la red, la corresponsabilidad en la organización de las actividades ha permitido pasar a la acción directa: en varios países, la.os participantes se han convertido en facilitadora.os de las actividades. Es el caso de Malí, Colombia, Senegal y Francia. Convertirse en cofacilitador.a o facilitador.a significa participar activamente en la preparación de los espacios/actividades, apropiarse de las herramientas, adaptarlas o proponer otras nuevas. Todo esto requiere tiempo para preparar la co-facilitación con el.la facilitador.a y mucho aprendizaje para la.os participantes/co-facilitadora.es pero también para el.la facilitador.a que puede entender más y mejor las perspectivas y conocimientos situados del colectivo anclado en el contexto. De este modo, es la propia red la que se impregna de esta dinámica de aprendizaje a medida que las herramientas se adaptan en función de las reacciones de cada territorio.

Por último, ser corresponsable implica asumir la responsabilidad de acompañar el proceso de empoderamiento de la.os compañera.os y, por tanto, una exigencia de responsabilidad que contribuye, a su vez, al empoderamiento de la.os participantes/cofacilitadora.es.

En Senegal, al principio era el coordinador quien facilitaba los grupos de masculinidad. Poco a poco fue formando a uno de la.os participantes en los talleres y hoy el coordinador está en condiciones de asesorar, de formar, y es el participante quien se ha convertido en facilitador y quien acompaña plenamente al grupo.



La.os representantes de cada territorio participan activamente en los encuentros internacionales de la red y en los seminarios web que se organizan periódicamente a nivel de red. Son momentos importantes de empoderamiento cognitivo y social, de aprendizaje pero también de participación en la co-construcción de herramientas, proyectos, planificación y, por supuesto, de evaluación. La.os participantes son por tanto parte integrante de los **"bucles de aprendizaje"** (Cuaderno 1) que se basan en la participación y la retroalimentación de la.os participantes, de los equipos de cada territorio, pero también de la coordinación de la red y de la.os referentes temáticos.

La participación en encuentros internacionales es un momento importante de empoderamiento cognitivo y relacional: las mujeres se encuentran con mujeres y hombres de otros territorios y participan activamente del mismo modo que los equipos técnicos, la coordinación o la.os experta.os (referentes temáticos) invitada.os. Además, el hecho de ser embajadora.es de sus colectivos, elegida.os por sus compañera.os para representarla.os, es una fuente de legitimidad que implica un fuerte sentimiento de responsabilidad.

"Fuimos a Marruecos y participamos en la co-construcción de la Guía de Alfabetización. Fue una gran experiencia. Habíamos hecho alfabetización antes, con herramientas convencionales, pero con esta guía era completamente diferente. Lo aplicamos con las mujeres y dijeron: "ah, ahora veo tantas cosas que antes no veía".

Participante/facilitadora, Colombia



“ Soy portadora de un mensaje político ”

La red Mujeres del Mundo organiza encuentros internacionales que reúnen a todas sus miembros: coordinadoras, facilitadoras y participantes. Los encuentros son momentos importantes de empoderamiento y aprendizaje, pero también de participación en la co-construcción de herramientas.

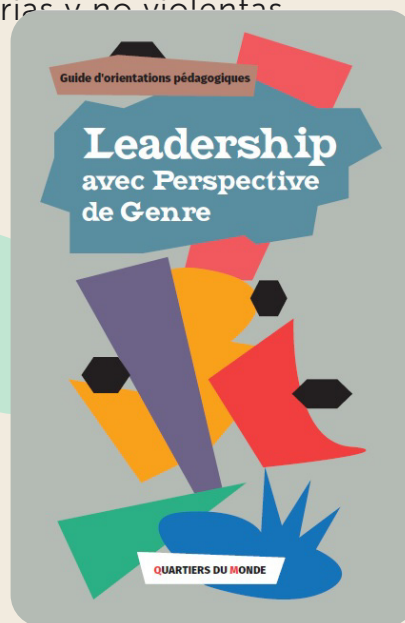
Pertener a una red internacional contribuye en gran medida a las **dimensiones cognitiva, relacional y política** del empoderamiento, ya que las mujeres regresan a casa fortalecidas y multiplican la experiencia con otras participantes en sus territorios. A menudo se convierten en líderes locales, animadas por el sentimiento de pertenecer a una comunidad más amplia capaz de transmitir un mensaje universal.

En Francia, las participantes de **Lundis Femmes Solidaires (Lunes de Mujeres Solidarias)** se reunieron e interpellaron en varias ocasiones a los cargos electos locales para defender el lugar y la posición de las mujeres en el barrio. En Malí, las mujeres se han unido para obtener la certificación del matrimonio civil por parte de la alcaldía y permitir a las mujeres acceder a derechos que antes se les negaban. En Colombia, las miembros de la Mesa participan en diferentes espacios organizativos y políticos a nivel local para representar y defender a las comunidades (por ejemplo, defensa del Parque del Indio - Ciudad Hunza).

Esta dimensión social se ha visto fuertemente respaldada por el trabajo de la red en la **“Guía del liderazgo con perspectiva de género”** y la **“Guía de la economía social y solidaria con perspectiva de género”**. Estas guías proporcionan herramientas para cuestionar los sistemas tradicionales de

liderazgo y valores, los que excluyen a las mujeres -sobre todo a las más vulnerables- y reproducen mecanismos de opresión.

También proponen herramientas que lleven a las mujeres y a los hombres miembros de los colectivos a valorar sus conocimientos situados, sus capacidades y su complementariedad dentro del colectivo con el fin de utilizarlos para crear iniciativas que tengan como objetivo no sólo mejorar las condiciones de vida de cada participante y del colectivo, sino también aportar su grano de arena a la construcción de sociedades más justas, igualitarias y no violentas.



Además de los momentos clave de este proceso promovidos por la red y llevados a cabo a través de numerosas herramientas proporcionadas en las guías, la red Mujeres del Mundo acompaña los procesos de autoevaluación (a nivel individual y colectivo). Son momentos que nos permiten identificar las necesidades, pero también el nivel de preparación, los retos y posibles obstáculos y, sobre todo, la alineación con nuestros objetivos. También son momentos de sistematización, de pausa para evaluar y contemplar lo que se ha conseguido y co-construido, los obstáculos superados y los retos afrontados. Por consiguiente, estos momentos de evaluación participan directamente en el proceso de **empoderamiento cognitivo, relacional y también social**.

“Nuestro objetivo, aunque sea un reto, es acompañar el surgimiento de liderazgos, que la.os participantes se conviertan en interlocutor.a.es del Estado o de las instituciones. Al principio somos nosotra.os, la.os coordinadora.es, la.os que asumimos este papel, pero poco a poco son la.os participantes la.os que lo asumen, porque nuestro apoyo debe ser temporal, el objetivo es que se conviertan en los actores y las actrices de su propia historia”.

Coordinadora/facilitadora

Varios participantes se han convertido en **líderes** que intervienen más allá del grupo del proyecto, pero siempre en consonancia con el fomento de la autonomía.

“Lina es ahora concejala al nivel local, nos sentimos orgullosa.os de que una de nosotra.os se haya convertido en edileza”.

Mesa Hunzahua, Colombia

Cuando llegué a Lunes de Mujeres Solidarias no me atrevía a hablar, lloraba mucho. Pero desde que asisto al LMS he ganado confianza en mí misma, me he convertido en emprendedora, en mujer política, me invitan a expresarme. Me invitan a hablar. La.os representantes electa.os me piden que hable y yo defiendo mis ideas.

Participante a Lundis Femmes Solidaires - líder comunitaria, Francia

“ Me convierto en emprendedora ”

Desde el principio, el desarrollo del proyecto de la red ha tenido en cuenta la dimensión económica del empoderamiento como dimensión **transversal** del enfoque multidimensional. En Bolivia, Marruecos, Malí y Francia, grupos de mujeres se han organizado colectivamente para desarrollar proyectos económicos con espíritu solidario. Y es la experiencia arraigada en estos territorios la que ha llevado a la red a replantearse el enfoque económico social y

solidario enriqueciéndolo con una perspectiva de género. En este enfoque, las iniciativas emprendedoras de las mujeres realizadas desde la perspectiva de la economía social y solidaria se basan en la comprensión y el cuestionamiento crítico de la articulación de los sistemas de opresión, en particular el patriarcado, con los sistemas económicos, tanto los hegemónicos, en particular el capitalismo, como los que los cuestionan, como la economía social y solidaria.

La red ha desarrollado una serie de herramientas recogidas en la **"Guía de la economía social y solidaria con perspectiva de género"**, basada en los mismos principios pedagógicos de base: educación popular, participación y perspectiva de género interseccional. Estas herramientas pretenden que las mujeres miembros de los colectivos comprendan el funcionamiento de los sistemas hegemónicos y su participación en la opresión de las mujeres y la reproducción de profundas desigualdades. Se trata de hacer visible lo invisible (cf. el trabajo de la ciudadanía invisibilizado y desvalorizado a todos los niveles) para buscar colectivamente estrategias de resistencia, alternativas que permitan a las mujeres acceder a recursos, pero sobre todo florecer (individual y colectivamente), desafiar la violencia y los mecanismos que las oprimen y mostrar que es posible emprender de otra manera.



"Integrar la perspectiva de género en el acompañamiento al emprendimiento social y solidario requiere una estrategia global que se implemente a través de mecanismos concretos tanto en el desarrollo y funcionamiento del emprendimiento como en su posicionamiento político (en su contexto socioeconómico) para garantizar el lugar de mujeres y hombres, su empoderamiento socioeconómico y su evolución equitativa dentro del emprendimiento. El análisis de las desigualdades y la violencia de género es esencial en este proceso. La economía social y solidaria con perspectiva de género es una metodología de trabajo que integra las cuestiones de igualdad de género en los valores y prácticas de la ESS en todas las etapas desde creación y evolución de una actividad de ESS".

Prólogo a la Guía de la ESS con perspectiva de género



En Francia, “**Saveurs en partage**” es el emprendimiento de un grupo de mujeres participantes de **Lundis Femmes Solidaires**, que abrió una tienda de alimentación y productos orgánicos en el distrito 20 de París. El proyecto ha introducido la doble tarificación de precios para facilitar el acceso de las familias con menos recursos (monetariamente hablando) a alimentos de origen ecológico de calidad.

La encargada de la tienda es una antigua participante de **Lunes de Mujeres Solidarias**: “Era muy tímida cuando llegó al colectivo, no tenía educación formal, hablaba muy poco. Ahora es muy fuerte, y el cambio se ha notado también en su familia. Lo ha reorganizado todo, ahora toda.os participan en las tareas domésticas.”

Facilitadora, Francia



Resumen

1. Los enfoques y actividades de facilitación dentro de la red acompañan el surgimiento del conocimiento situado de la.os participantes. Son ella.os quienes, no sólo están en el centro de cualquier acción emprendida, sino que también la inician, la llevan a cabo y evalúan su impacto.
2. Para acompañar a las personas a convertirse en protagonistas, es necesario favorecer el surgimiento del "conocimiento situado", que es el conocimiento que una persona adquiere a partir de la experiencia vivida de las opresiones. Para convertirse en conocimiento y, por tanto, en recurso, esta experiencia debe hacerse consciente a través de la comprensión de los sistemas de opresión.
3. El proceso del surgimiento del "conocimiento situado" es un proceso que se realiza a lo largo del tiempo, ya que refleja directamente el proceso de comprensión del lugar que una.o ocupa en la red de sistemas de opresión, pero sobre todo la deconstrucción de creencias incorporadas, estereotipos, etc.
4. Es entonces a partir de este conocimiento situado que se identifican las necesidades - en términos de conocimiento de los derechos, de organización colectiva, etc. - y se llevan a cabo las actividades - talleres, reuniones, participación en espacios políticos, etc. para responder a estas necesidades y contribuir al empoderamiento multidimensional de las mujeres. El uso de herramientas de educación popular hace surgir el conocimiento situado de la.os participantes y les anima a buscar soluciones de forma colectiva (por ejemplo, con la ayuda de la herramienta de la cartografía social).
5. Entre las prácticas de acompañamiento fomentadas por la red, la corresponsabilidad en la organización de las actividades ha permitido pasar a la acción directa: en varios países, la.os participantes se han convertido en facilitadora.os de las actividades.
6. Pertenecer a una red internacional contribuye en gran medida a las distintas dimensiones del empoderamiento, ya que las mujeres regresan a casa fortalecidas y multiplican la experiencia con otras participantes en sus territorios. A menudo se convierten en líderes.as a nivel local que se implican más allá del grupo formado en el marco del proyecto, llevada.os por el sentimiento de pertenecer a una comunidad más amplia capaz de transmitir un mensaje universal.

Redacción y elaboración del documento de sistematización

Comité Directivo - Natalia Resimont, Ethel Cote, Alassane Souleymane Faye, Viviana Ruiz, Maria Victoria Bojacá

Editoras: Klára Hellebrandová, Pauline de La Cruz

Coordinación

Quartiers du Monde (Barrios del mundo)

Participación en la sistematización

Colectivo Enda Colombia y Mesa Hunzahua (Bogotá, Colombia)

Centro Social Archipélie - Colectivo Lundis Femmes Solidaires y Saveurs en Partage (París, Francia)

Asociación ORFED - colectivos de mujeres de la comuna de Dialakorodji (Bamako, Malí)

Asociación GRAINE (Senegal)

Participantes en el Encuentro Internacional de Mujeres del Mundo (Senegal, 2022)

Federación de Ligas de Derechos de la Mujer, sección de Ouarzazate (Marruecos)

Centro de Promoción de la Mujer Gregoria Apaza, (Bolivia)

Diseño

Andrea Santana

(<https://retroxisantana.myportfolio.com/>)

Copyright

Este documento, elaborado en el marco del proyecto Mujeres del Mundo, es para uso no comercial y no puede venderse.

Este documento de sistematización se ha elaborado en el marco del proyecto «Mujeres del Mundo», con el apoyo de la Agencia Francesa de Desarrollo y el F3E.

©QUARTIERS DU MONDE, 2023

2 Square du nouveau Belleville, 75020 Paris, France

www.quartiersdumonde.org

www.facebook.com/quartiersdumonde1

www.linkedin.com/company/quartiers-du-monde/

www.instagram.com/quartiersdumonde.org/

4 Cuadernos para acompañar los procesos de empoderamiento

