

# Sistematización de los procesos de acompañamiento al empoderamiento multidimensional desde una perspectiva feminista

«Red Mujeres del Mundo»



— Cuaderno 2 —

La.os facilitadora.es en el corazón  
de la participación activa

## **Editorial**

### *¿Por qué iniciamos este proceso de sistematización?*

Desde 2009, la red “Mujeres del Mundo” realiza proyectos para reforzar la autonomía social, económica y política de las mujeres de los barrios populares del Sur y del Norte.

A lo largo de estos años, los equipos de profesionales, los grupos de mujeres participantes, los referentes temáticos y los socios de la red han producido conocimientos, desarrollado herramientas y puesto en marcha estrategias para apoyar a mujeres y jóvenes (chicas y chicos) en su camino hacia el empoderamiento.

Tras más de doce años de proceso la red ha decidido sistematizar esta experiencia para compartir y difundir un modelo de acompañamiento al empoderamiento multidimensional de las mujeres y las jóvenes, para que sean protagonistas y transformen sus vidas, su entorno, sus barrios y su comunidad y contribuyan a una mayor justicia de género.

### *¿A quién va dirigida?*

Esta sistematización se dirige inicialmente a los grupos de mujeres de barrios populares que han participado en el proceso durante los últimos 12 años. Nos parece que visibilizar su trabajo, su trayectoria en esta construcción del empoderamiento es esencial.

La sistematización se dirige también a los y las profesionales que participaron, contribuyeron y también se fortalecieron en el proceso, tomando conciencia del camino recorrido, de los desafíos, de las victorias y del impacto de su trabajo.

Por último, esta sistematización está dirigida a todas las personas u organizaciones que deseen iniciar un acompañamiento al empoderamiento multidimensional de grupos de mujeres y jóvenes (chicas y chicos) desde una perspectiva interseccional y feminista, que permita no sólo fortalecer el poder de acción de las personas acompañadas, sino también contribuir a las transformaciones sociales necesarias para el surgimiento de sociedades más justas.

### *Enfoque metodológico de los 4 cuadernos*

El fruto de esta sistematización se presenta a través de 4 cuadernos que buscan inspirar nuevas prácticas y pueden leerse y utilizarse por separado o de forma complementaria. Destinados a las organizaciones que deseen acompañar el empoderamiento multidimensional, estos cuadernos comparten las enseñanzas extraídas de la experiencia de la red Mujeres del Mundo para acompañar mejor estos procesos.

Estos cuadernos de sistematización se elaboraron en el marco del proyecto “Red Mujeres del Mundo”, con el apoyo de la F3E y la Agencia Francesa de Desarrollo (AFD).

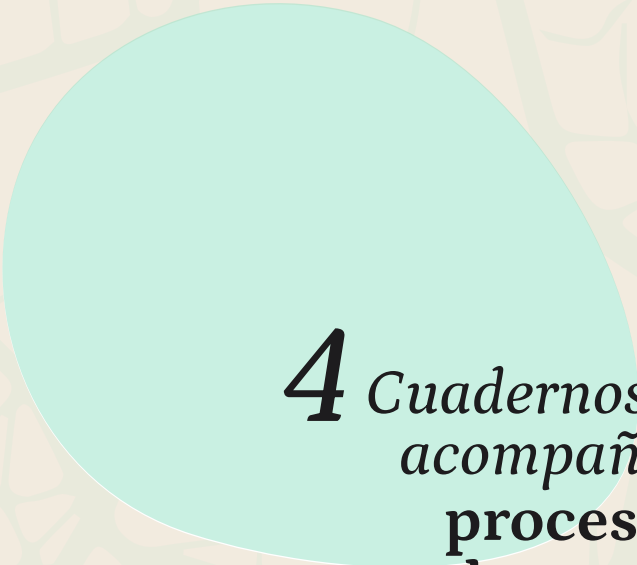
**Redacción:** Klára Hellebrandová et Pauline de La CRUZ

**Diseño gráfico:** Andrea Santana (<https://retroxisantana.myportfolio.com/editorial>)

**Agradecimientos:** Klára y Pauline agradecen profundamente a los equipos de las entidades de la red Mujeres del Mundo y F3E por su compromiso con el proceso de sistematización, así como a todas las mujeres y hombres cuyos saberes y experiencia constituyen el núcleo de los conocimientos compartidos en estos cuadernos.

# **4** *Cuadernos para acompañar los procesos de empoderamiento*

---



# **4** *Cuadernos para acompañar los procesos de empoderamiento*

Más concretamente, este **segundo cuaderno** presenta las prácticas y posturas que las facilitadoras y los facilitadores de la red utilizan para fomentar la participación y el surgimiento de conocimiento situado.





*1/*  
**Introducción**

# ¿Dijeron empoderamiento?

## Sí, ¡pero empoderamiento multidimensional!

La red Mujeres del Mundo participa desde hace casi 15 años en la promoción de la autonomía de mujeres y jóvenes apoyando procesos de empoderamiento.

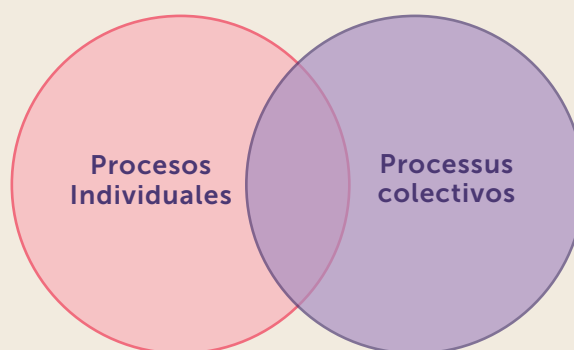
6

Hablar de empoderamiento significa necesariamente hablar de poder y, sobre todo, de relaciones de poder. Pero *¿de qué poder estamos hablando?* La noción de poder se asocia a menudo con la de dominación: el poder de ejercer la propia voluntad sobre lo.as demás. Desde luego, no es este poder el que queremos reforzar. El feminismo ha redefinido la noción misma de poder, pero también la forma de ejercerlo: el poder no se ejerce sobre lo.as demás, no es una herramienta para controlar, imponer o hacer que lo.as demás se adhieran a nuestros deseos. En la concepción feminista, el poder se entiende como *“la energía que circula entre nosotras”*, que creamos colectivamente para transformar nuestras vidas a nivel individual y colectivo. El ejercicio del poder es entonces un proceso colectivo, que crea y se sustenta en las solidaridades y la sororidad, para deconstruir el patriarcado basado en una jerarquía de valores “inamovibles” que regulan, distribuyen, heredan y transmiten el poder o la dominación de un grupo restringido sobre otros.



En los procesos de empoderamiento, la noción de poder se asocia con el **poder interior**, es el que nos permite tener confianza en nosotras mismas y tomar libremente decisiones que afectan a nuestras vidas, como la decisión de casarnos, tener hija.os, experimentar placer o participar en actividades sociales, políticas, culturales o económicas. También hablamos de **poder de tener** (relacionado con los recursos, el acceso a los servicios), el poder del saber (relacionado con el conocimiento, incluidos nuestros derechos, habilidades, conciencia crítica) y **poder de actuar** (relacionado con la toma de acción y de iniciativa).

Y, por último, está el término "**poder con**", que se refiere a la conciencia crítica y la capacidad de **colectivamente** generar un impacto.



El empoderamiento es, pues, un proceso de **fortalecimiento de estos poderes**, que son interdependientes y actúan en un proceso holístico y orgánico. El empoderamiento implica cuestionar la concepción patriarcal del poder, tomar conciencia y co-construir otros poderes y nuevas formas de ejercerlos. Nos empoderamos -individual y colectivamente- en varias dimensiones (empoderamiento multidimensional) para convertirnos en protagonistas plenas de nuestras vidas y de las transformaciones sociales del mundo que nos rodea.

En un proceso de empoderamiento que actúa contra los factores de opresión y desempoderamiento, las dos dimensiones -individual y colectiva- se articulan y refuerzan mutuamente.

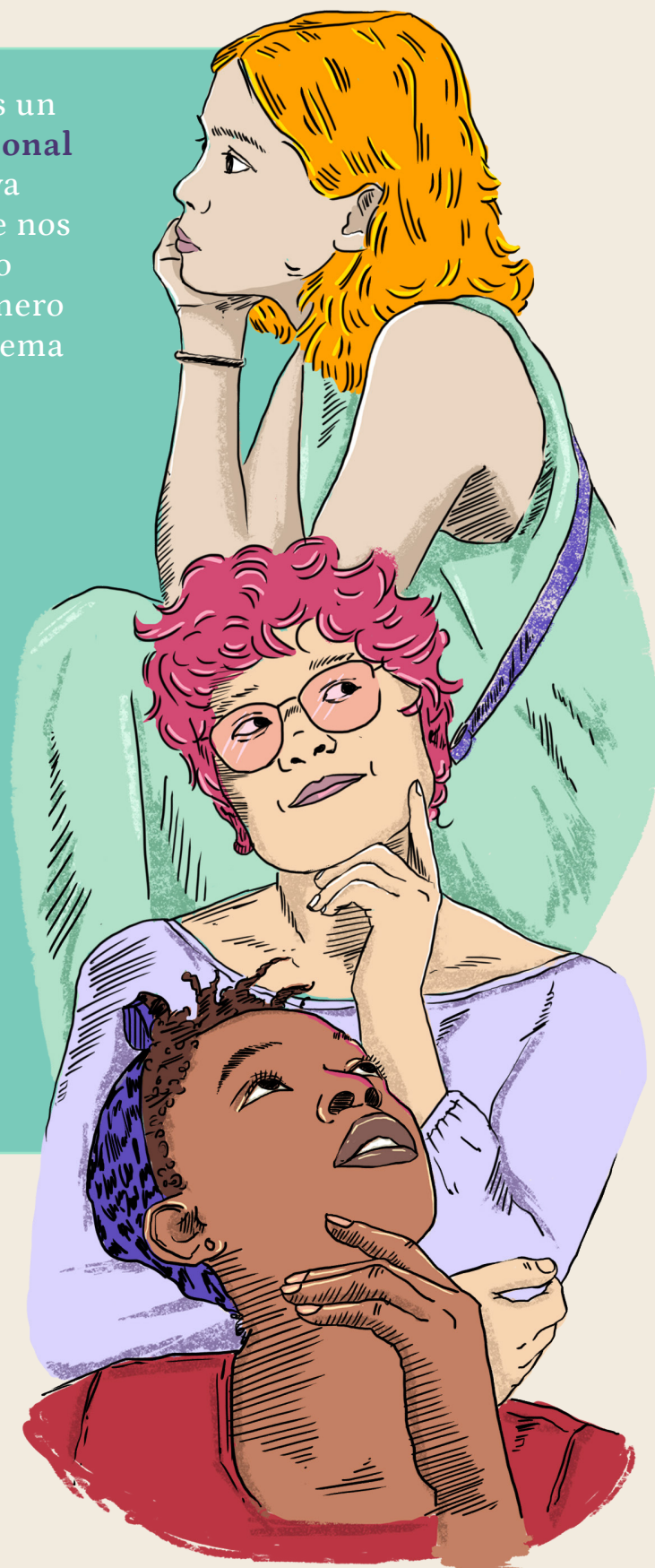




Un proceso de empoderamiento es un proceso **holístico y multidimensional con un enfoque transformador**, ya que trabaja contra los factores que nos des-empoderan, que nos “quitan” o limitan nuestro poder, como el género y el patriarcado, el racismo, el sistema económico, estar en situación de discapacidad o la edad, y luego permite transformar la vida de las personas y las comunidades.

Estar en una situación de “*des-empoderamiento*” significa no poder controlar las decisiones que afectan nuestra vida debido a la articulación de múltiples factores de opresión: pobreza, falta de educación, sistema patriarcal, sistema neocolonial, situación de esclavitud o semiesclavitud, violencia, heteronormatividad, homofobia o transfobia, situación de discapacidad, etc.

Para recuperar o reforzar estos diferentes poderes, el proceso de empoderamiento actúa de manera articulada en varias dimensiones interconectadas: cognitiva, relacional, socio-política y transversal. Y debe llevarse a cabo a varios niveles (tanto individual como colectivo), de forma simultánea y no lineal, porque las distintas dimensiones están interrelacionadas y son interdependientes.



*El proceso de empoderamiento es dinámico y orgánico: cada situación, cada contexto, cada persona, cada grupo construirá progresivamente y con el tiempo su propio camino hacia el empoderamiento.*



Marta Dillon

Marta Dillon, periodista y activista argentina, Guía del liderazgo con perspectiva de género, Quartiers du Monde

“Las mujeres, en nuestras comunidades, estamos aprendiendo con la práctica que el poder es la energía que fluye entre nosotras (...) Aunque intentaremos imponer la teoría de la excepción a nuestras reivindicaciones, sabemos que solas no lo conseguiríamos.”

## ¿Cuál es la mejor manera de acompañar estos procesos?

Este es el propósito de esta sistematización: ¡compartir los ingredientes secretos, las dosis, los trucos, las formas de hacer las cosas!

## El enfoque de la red Mujeres del Mundo para sistematizar el acompañamiento al empoderamiento multidimensional



10

### » 2019

Misión de evaluación externa que subraya el impacto duradero de las acciones de la red en las participantes y su entorno hacia el empoderamiento. La red formaliza su enfoque del empoderamiento multidimensional.

### » 2020

La red decide iniciar un proceso de sistematización de los **principios y prácticas** que favorecen los procesos de empoderamiento multidimensional con el fin de promover los conocimientos adquiridos y **fomentar su difusión**.





## » 2021

Inicio del proceso de sistematización con el apoyo del F3E  
Seminario web internacional para iniciar el proceso de sistematización.

## » 2022

Realización de talleres y entrevistas en  
**Colombia, Francia y Malí**  
**Seminario internacional** para compartir  
lecciones y análisis transversales.

## » 2023

Sistematizar el aprendizaje en forma  
de los cuadernos que tiene en sus  
manos.



# 4 Cuadernos para acompañar los procesos de empoderamiento

He aquí 4 cuadernos como 4 fuentes de información y conocimiento para inspirar nuevas prácticas.

Estos cuadernos están destinados a las organizaciones que deseen comprometerse con el acompañamiento a procesos de empoderamiento multidimensional. Los cuadernos, que buscan apoyar este proceso, comparten las lecciones aprendidas en el marco de la red de Mujeres del Mundo.



1

Los principios de base al acompañamiento al empoderamiento multidimensional



2

Participantes acompañados para actuar y convertirse en protagonistas de sus vidas



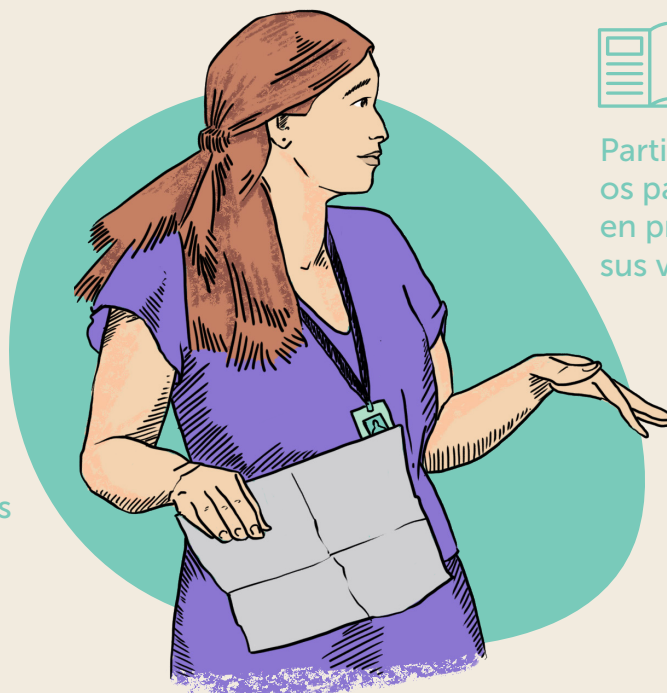
3

Los y las facilitadoras en el centro del compromiso con la participación activa



4

El trabajo en red y la dinámica de apertura hacia los demás



Más concretamente, este **segundo cuaderno** presenta las prácticas y posturas que las facilitadoras y los facilitadores de la red utilizan para fomentar la participación y el surgimiento de conocimiento situado.

*"La red se fundamenta en una visión política, en la convicción de que podemos influir sobre y transformar la situación de las mujeres si actuamos junta.os, colectivamente, en una red Sur-Sur-Norte".*

*Encuentro internacional, 2022, Senegal*

## La red Mujeres del Mundo en el centro del empoderamiento

La red Mujeres del Mundo reúne a 7 organizaciones movilizadas por el empoderamiento de mujeres y jóvenes de barrios populares de 6 países.

En **Bolivia**, el **Centro de Promoción de la Mujer Gregoria Apaza** apoya la consolidación de las actividades económicas de las mujeres emprendedoras de la ciudad de El Alto según los principios de la economía social y solidaria con perspectiva de género. Las emprendedoras se organizan en redes de grupos asociativos o familiares denominados “incubadoras” para promover la emancipación socioeconómica en un entorno facilitador. El centro moviliza también a los hombres de la comunidad y a un conjunto de agentes locales.



13



En **Colombia**, **Enda Colombia** apoya la plataforma “Mesa Hunzahua”, que reúne a representantes de diferentes organizaciones comunitarias del barrio Ciudad Hunza, situado en las colinas del sur de Suba, en Bogotá. Los residentes del barrio se reúnen con frecuencia para debatir los problemas y elaborar respuestas de forma colectiva y consensuada. Las mujeres han desempeñado un papel fundamental en el desarrollo comunitario del barrio, sobre todo al crear uno de los primeros colectivos “Coorpohunza”.

En la actualidad, los colectivos de la plataforma trabajan con personas de todas las edades y en temas diversos como el reciclaje y la protección del medio ambiente, la educación primaria, la cultura, la economía social y solidaria, etc.

En **Francia**, en el barrio parisino de Belleville-Amandiers, el **Centro social Archipélia** ofrece actividades de proximidad para crear vínculos sociales, facilitar la integración de las poblaciones más vulnerables y prevenir la violencia, favoreciendo el diálogo, la escucha y la participación directa de la.os vecina.os. Archipélia apoya al grupo “Lunes de Mujeres Solidarias (Lundis Femmes Solidaires)” (LFS), un espacio de expresión, reflexión y actividades colectivas que reúne a mujeres de distintos orígenes.



En **Malí**, en la comuna de Dialakorodji, a las afueras de Bamako, **ORFED** apoya a dos colectivos de mujeres que reúnen a un centenar de mujeres de todas las edades. Los colectivos se movilizan para informar y sensibilizar a las mujeres con el fin de mejorar el ejercicio de sus derechos sociales, económicos y políticos, así como su salud sexual y reproductiva. Estos espacios de intercambio intergeneracional contribuyen al empoderamiento cognitivo y social de las mujeres.

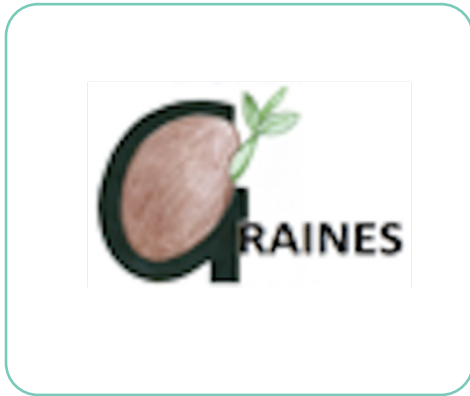
Las mujeres de ambos colectivos se han unido para experimentar con una incubadora de emprendimientos solidarios y ciudadanos que ofrece un apoyo global e integrado para el empoderamiento socioeconómico adaptado a las necesidades de las mujeres y las jóvenes.

En **Marruecos**, la **Federación de la Liga de los Derechos de la Mujer (FLDF), sección de Ouarzazate**, es una organización de referencia en materia de apoyo a las mujeres víctimas de violencia y de promoción de la aplicación de la legislación relativa a la protección de la mujer.

En las ciudades de Ouarzazate y Larache, la FLDF acompaña a grupos de mujeres para que participen en una incubadora itinerante de mujeres emprendedoras. La incubadora ofrece un apoyo global e integrado para el empoderamiento socioeconómico adaptado a las necesidades de las mujeres y las jóvenes.







En **Senegal**, en el suburbio de Pikine, en Dakar, **la asociación GRAINES** apoya al grupo de interés económico “Nanondiral”, una iniciativa dirigida por mujeres locales para promover la alfabetización y fomentar el desarrollo de actividades comunitarias destinadas a mejorar su entorno vital y su bienestar. Además, GRAINES apoya la Plateforme des femmes pour le développement de l'économie sociale et solidaire (Plataforma de mujeres para el desarrollo de la economía social y solidaria), que reúne a cuatro grupos de mujeres productoras de Wakhinane.

**Quartiers du Monde** (Barrios del Mundo) es una asociación feminista que coordina la red Sur-Sur-Norte Mujeres del Mundo. Sus equipos están presentes en Francia, Bélgica y Marruecos. La misión de la asociación es promover la igualdad de género, la gobernanza participativa y la ciudadanía afirmada en el Sur y en el Norte para una mayor justicia social, de género y ecológica en nuestras sociedades.



*“Ver que todas nos enfrentamos a problemáticas similares, en cualquier contexto, y que en todas partes la gente intenta provocar cambios, me da mucho ánimo y valentía”*

*Jeanne d’Arc Ballo,  
Coordinadora de ORFED, Malí*

*“Durante la pandemia, la red confirmó su papel de sostenibilidad, continuamos y nos apoyamos mutuamente, por eso las conexiones sí son importantes.”*

*Encuentro internacional, 2022, Senegal*



2/

# Los principios de la facilitación



El principio de la facilitación -en la educación popular y la red- es reconocer los conocimientos de las participantes, en este caso las mujeres de la red. Entonces, en la red Mujeres del Mundo, nos preguntamos: cada participante tiene un conocimiento situado del que parte el proceso de empoderamiento, ¿cómo sacarlo a la luz? El papel de la facilitación es fomentar la expresión de cada participante y acompañar esta expresión hacia la toma de conciencia de su conocimiento individual, por un lado, y hacia la construcción de un conocimiento colectivo, por otro. La facilitación se considera un medio de contribuir a una misión, la de acompañar a las personas y a los grupos -en particular a los más vulnerables frente a los distintos sistemas de opresión y exclusión- para que se conviertan en protagonistas de sus vidas y de las transformaciones sociales, económicas, políticas o ecológicas en favor de un mundo más justo, igualitario y no violento. Así, el “cómo” de la facilitación está impregnado de una postura política y un compromiso personal basados en la convicción de que estas transformaciones son posibles y se lograrán colectivamente.

---

El “conocimiento situado” es el que una persona adquiere a partir de la experiencia vivida de las opresiones. Sin embargo, para que se convierta en conocimiento y, por tanto, en recurso, esta experiencia debe hacerse consciente a través de la comprensión de los sistemas de opresión. Es en este momento cuando la experiencia se despersonaliza y se desculpabiliza para convertirse en un recurso y una fortaleza. Las personas con “conocimiento situado” tienen una lectura más fina y profunda del funcionamiento de nuestras sociedades y de los mecanismos que reproducen la opresión, la exclusión y la injusticia.

---

**Escucha activa**

**Ausencia de juicio**

**Adaptación**

**Inclusión de especificidades**

**Flexibilidad**

**Estrategia**

Estos principios se aplican de forma generalizada en todos los territorios. No obstante, lo que se facilite y el nivel de implicación de la facilitadora o del facilitador dependerán en gran medida de los grupos a los que se preste el apoyo.

En Colombia, por ejemplo, donde existían colectivos con una larga trayectoria organizativa, la facilitadora tiene un rol de acompañamiento, mientras que la facilitación de espacios y actividades es co-asumida por las y los miembros del colectivo (Mesa Hunzahua). En Bolivia, Francia y Marruecos, por ejemplo, donde las participantes entran en el proyecto como individuos, el papel de las facilitadoras es acompañar la construcción del colectivo como tal.



## “Acompañamiento gradual y contextual

El anclaje territorial implica llevar a cabo un acompañamiento gradual que se adapte a un público determinado y a la etapa en la que se encuentre. Cada individuo, cada grupo, cada colectivo y cada territorio entra en el proceso con su propia historia y especificidades. Las facilitadoras y facilitadores deben conocerlos para poder respetarlos y adaptarse a ellos. El proceso de empoderamiento, tanto individual como colectivo, se basa en lo que existe, en lo que se espera y en lo que se ha (co)construido localmente a nivel individual y colectivo. Porque es conociendo y reconociendo lo que existe y su historia, que podemos examinarlo con pensamiento crítico y decidir qué conservar y fortalecer y qué transformar, ya que esto representa un obstáculo para nuestro empoderamiento y la construcción de sociedades más justas, igualitarias y no violentas.



*“A veces hay que pasar por etapas, cuando trabajas con un colectivo nuevo, antes de facilitar, hay que sensibilizar, hay que ayudar a las mujeres a tomar conciencia de las desigualdades, de las diferencias entre ellas. Es en la fase más avanzada cuando el colectivo entra en una etapa de producción de conocimiento, de compartir, etc. Por eso, nuestra postura como facilitadoras, nuestra pedagogía, nuestras metodologías deben adaptarse al ritmo del proceso”*

*Jeanne d’Arc Ballo, Coordinadora de la asociación ORFED, Malí.*



Dentro de la red se han desarrollado o adaptado diferentes herramientas, como la “línea del tiempo individual y colectiva” (Guía de Alfabetización con Perspectiva de Género) que permite tomar conciencia del momento “en el que estamos” y comprender, tanto a nivel individual como colectivo, qué nos ha llevado a este momento. Es una herramienta para visibilizar y analizar los factores de des-empoderamiento y su impacto en la vida de la.os participantes tanto a nivel individual como colectivo. Al confrontar la historia de la propia vida con la de la.os demás, la.os participantes ven las similitudes y se dan cuenta de que “no es sólo a mí a quien le ha pasado, así que no es culpa mía (como me han hecho creer)”. Es una herramienta para generar confianza dentro del grupo y crear una conciencia colectiva de la situación de las mujeres (y los hombres) en un territorio determinado, lo cual es un elemento importante para crear nuevas capacidades dentro de un grupo.

Línea de tiempo colectiva elaborada por el colectivo Lunes de Mujeres Solidarias

En todos los casos, la.os facilitadora.es deben ser plenamente conscientes de los códigos culturales de la comunidad y sentirse cómodas con ellos para comprender mejor las historias de vida compartidas y contextualizar la aportación de conocimientos durante las actividades.

En Malí, por ejemplo, el tipo de ablación genital practicada difiere de una región a otra, lo que da lugar a mutilaciones que pueden ser de naturaleza muy diferente.





## “ Encontrar las herramientas adecuadas y adaptarlas ”

Las herramientas y metodologías utilizadas fomentan la participación, así como el reconocimiento y la valorización de los conocimientos y el proceso de ida y vuelta para “deconstruir para reconstruir mejor”. Una de estas herramientas, el Teatro Foro, basado en el Teatro del Oprimido desarrollado por Augusto Boal, convierte a la.os participantes en actores y actrices de sus propias historias y reflexión, basadas en su propia experiencia, que quieren cuestionar y visibilizar frente a la sociedad, al tiempo que toman conciencia de las estructuras y factores de opresión. Para facilitar estos espacios, no basta con que la facilitadora o el facilitador domine la herramienta en sí. Es fundamental que también conozca y se adhiera a su función política -en el sentido de transformación social-, porque como señaló Augusto Boal: “El teatro del oprimido es el que crea espacios de libertad para que la gente pueda imaginar y pensar el pasado, el presente e inventar el futuro sin esperarlo”.

*“Me gustó mucho cuando presentamos nuestra obra, la preparación fue muy importante, discutimos mucho, aprendimos mucho. Cuando la presentamos estaban nuestros maridos, nuestros hijos. Tenía mucho miedo, pero las facilitadoras y las demás mujeres del grupo me apoyaron y al final me gustó mucho”*

*Participante, Francia*

Las facilitadoras también utilizan herramientas de educación popular para invitar a las y los participantes a tomar distancia frente a una situación dada, para poder analizarla y asumir una postura transformadora.

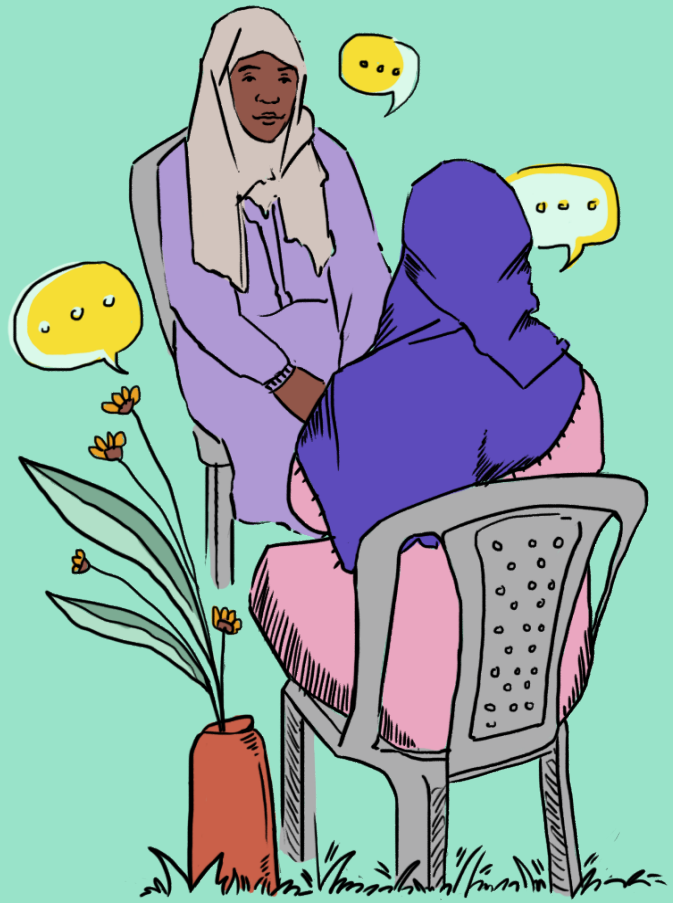
*“Nos dimos cuenta de que lo que funciona muy bien es utilizar la herramienta del teatro y a través del teatro hablar de cuestiones de género, especialmente de masculinidades. Hemos demostrado, por ejemplo, que no es algo nuevo ni importado de Europa. Nuestros antepasados no hacían las cosas como las hacemos hoy, pero la gente no lo sabe. Así que lo contamos a través del teatro, y funciona bastante bien, la gente se lo apropia más, aprenden que el machismo no es algo propio de nuestra cultura porque para nuestros antepasados funcionaba de otra manera”*

*Equipo de facilitación senegalés*



Para utilizar estas herramientas de forma oportuna y eficaz, la postura y el compromiso político - en el sentido de creer en las transformaciones necesarias y abogar por ellas - de las facilitadoras y los facilitadores son fundamentales. Esta postura se basa en el reconocimiento de los conocimientos individuales y colectivos del grupo, de forma no prejuiciosa y horizontal, condición para que se produzca una verdadera escucha y diálogo. Las facilitadoras y los facilitadores, a nivel de cada territorio y colectivamente a nivel de la red, desarrollan una postura que desafía las relaciones de poder jerárquicas y se comprometen a crear - a través de la facilitación de espacios, herramientas y debates - relaciones de poder basadas en el liderazgo colectivo.

Se trata de un trabajo continuo que no es fácil porque es necesario evaluar constantemente la frontera entre la capacidad de facilitación y la influencia positiva, por un lado, y la captura del poder en el grupo, por otro (ver *Guía para el liderazgo con perspectiva de género*). Así, para crear un espacio que permita una verdadera participación, las facilitadoras y los facilitadores deben, por ejemplo, permitir que toda.os la.os participantes se vean, que hablen cara a cara (en círculo) para que la palabra fluya fácilmente y la.os participantes puedan mirarse, escucharse y dialogar. El papel del facilitador o de la facilitadora es importante. Está en el centro para coordinar, dirigirse a toda.os y transmitir información a toda.os, pero también está en segundo plano para observar y analizar. La postura implica muchos principios, valores y habilidades que se construyen y desarrollan con el tiempo y a través de un proceso de co-construcción y "entrenamiento" dentro de los equipos. De hecho, cada guía publicada por la red va acompañada de una sección sobre la postura del/de la facilitador.a, en la que se ofrecen ideas y lecturas inspiradoras y herramientas para el propio ejercicio de facilitación.



*"Tenemos que cuestionar nuestra postura todo el tiempo, no es fácil. [Hay muchos factores que influyen en el lugar desde el que hablamos]. Abordo el trabajo con socios o participantes reconociendo sus conocimientos situados. Les dejo hablar [sobre un tema determinado, a partir de sus experiencias vitales, sus conocimientos] y sólo entonces apporto el concepto y la reflexión".*

*Responsable de proyectos, facilitadora de redes, Marruecos*





La red Mujeres del Mundo ha **co-construido un gran número de herramientas para facilitadora.es** (accesibles al público) basadas en la experiencia del proyecto y en varios temas: una guía de alfabetización con perspectiva de género, una guía de liderazgo con perspectiva de género, un kit pedagógico para deconstruir las injusticias de género (El mundo al revés en el país de nunca jamás), una guía de economía social y solidaria con perspectiva de género y una guía pedagógica para trabajar las masculinidades.

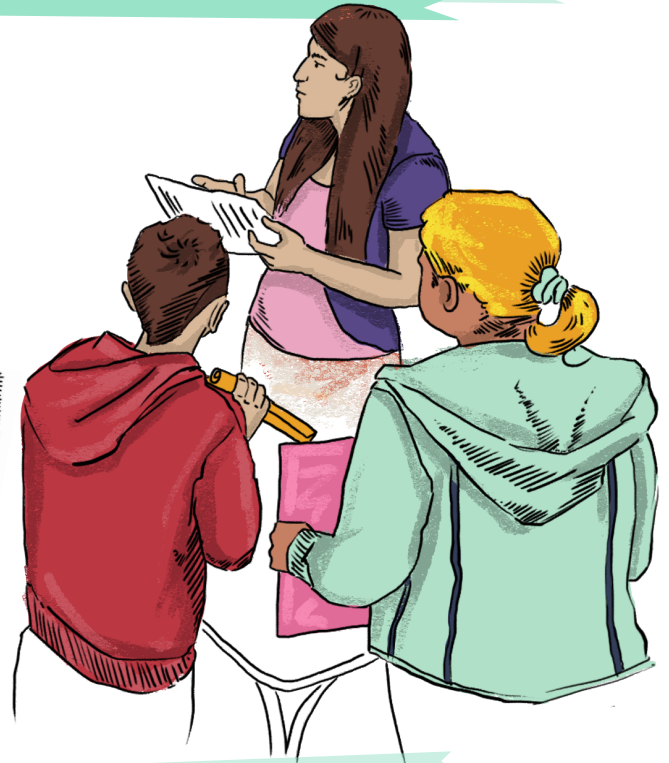
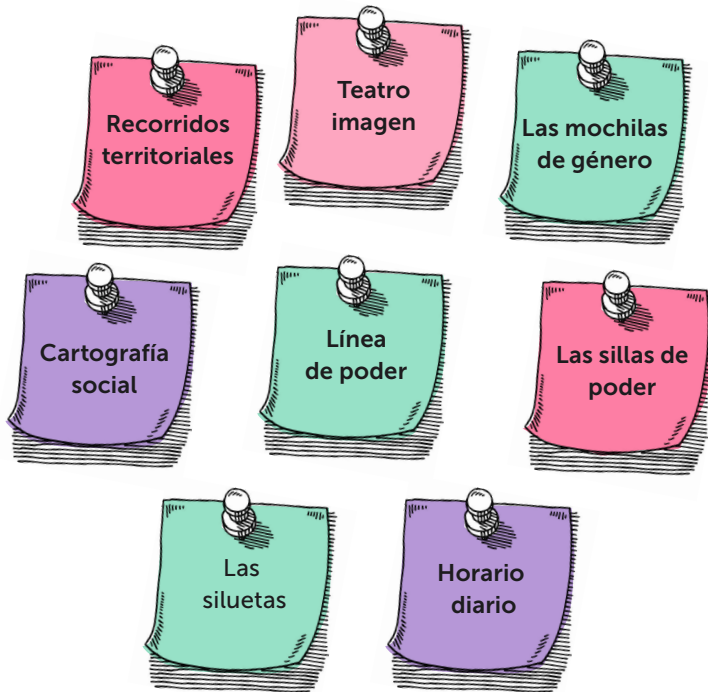
Estas guías se elaboran a partir de las experiencias de todos los miembros de la red, son fácilmente utilizables y aprovechables por la.os facilitadora.es y el intercambio de conocimientos refuerza considerablemente sus competencias pedagógicas. Este proceso progresivo de aprendizaje colectivo anima a la.os facilitadora.es a equiparse para todas sus tareas en el espíritu de la educación popular.

En Malí, la facilitadora utiliza un kit pedagógico de imágenes para facilitar las sesiones sobre los distintos temas abordados: planificación familiar, salud sexual y reproductiva, acceso a los derechos, etc.

#### Estas imágenes:

- ◆ Facilitan la comprensión de la información transmitida / debatida
- ◆ Deconstruyen creencias o representaciones relacionadas con la salud sexual y reproductiva
- ◆ Se imprimen en la memoria fotográfica individual que las mujeres han desarrollado fuertemente para contrarrestar el analfabetismo.

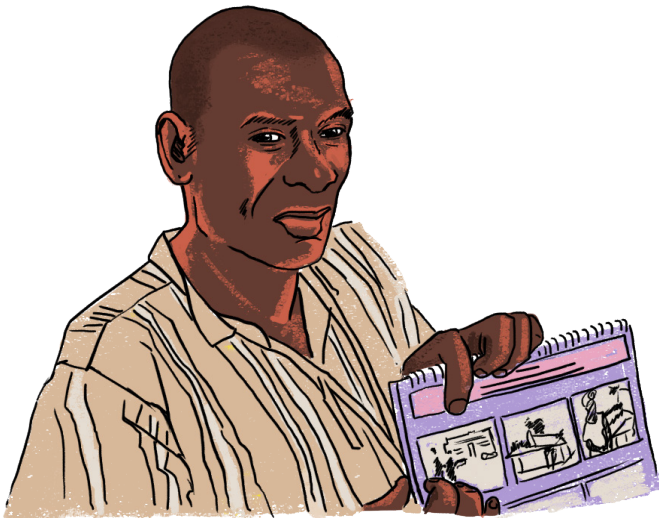
## En las guías encontrarán herramientas como...



...y muchas otras.

## “ Trabajo en cascada y contextual

El anclaje territorial también conduce a la adaptación y la innovación en cuanto a las metodologías y el lenguaje utilizados. ”



En Senegal, la asociación GRAINES realiza charlas sobre género y masculinidades con hombres locales a través de asociaciones juveniles que desarrollan un concepto llamado “les hommes des Grands Places (Los hombres de las grandes plazas)”. Este enfoque ha permitido sensibilizar de forma gradual pero permanente a los hombres y maridos de la comunidad.



**Involucrar a los hombres** - conseguir que se interesen y participen en actividades centradas en el trabajo sobre las masculinidades - **es un reto importante**. A través de la experiencia, los fracasos, los pequeños éxitos y las alianzas arraigadas y adaptadas a los contextos locales, se han creado estrategias para lograrlo.

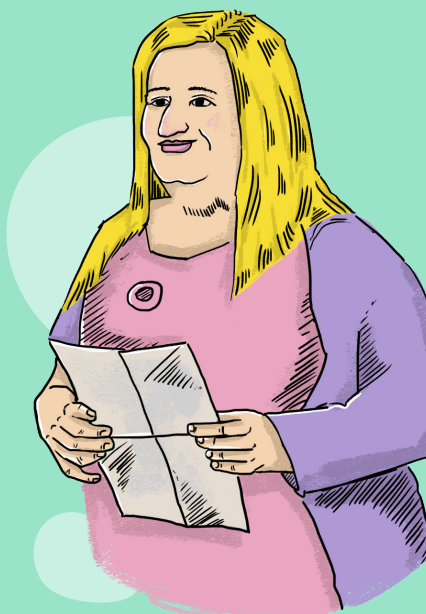
*"Llamamos a los hombres del barrio (donde trabajamos, somos de ese barrio), hablamos con la gente, pero después casi nadie vino a los talleres (sobre masculinidades), ni siquiera los hombres de nuestras organizaciones. Así que nos dijimos que teníamos que cambiar de estrategia y pensamos: "¿Qué motiva y reúne a los hombres del barrio? ¡Fútbol! ¡Claro que sí! "Así que organizamos un partido y los hombres vinieron y a través del partido empezamos poco a poco a hablar de masculinidades. Pero sigue siendo un reto conseguir que los hombres vengan".*

*Equipo de facilitadora.es en Colombia*

## Dar la palabra a las participantes

Las facilitadoras y facilitadores utilizan varias herramientas para **fomentar la toma de la palabra** y estar atentos al **intercambio** entre los miembros del grupo: preguntas directas personalizadas, micro de la palabra, mesa redonda, etc.

Al mismo tiempo, la facilitación debe crear las condiciones **para una escucha activa**: inspirándose en las herramientas de la educación popular, las facilitadoras y los facilitadores disponen de una serie de ejercicios o juegos para romper el hielo que crearán un clima de cordialidad, intercambio y respeto por la voz de cada uno.





En Malí, las facilitadoras utilizan **las charlas comunitarias**, una práctica arraigada en el modo de vida colectivo, para desarrollar sesiones de sensibilización sobre los derechos: las mujeres se reúnen en grupo, en el marco de una asociación comunitaria, y debaten sus problemas cotidianos a partir de una pregunta sencilla:

**“¿Cómo estás hoy?”**

A partir de las respuestas, la facilitadora aborda temas relacionados con los derechos, la lucha contra la violencia, la salud sexual y reproductiva, etc. La información y los conocimientos que se intercambian proceden tanto de las experiencias de vida compartidas por las mujeres como de los aportes de la facilitadora. La facilitadora vincula las respuestas a la pregunta en torno al intercambio de experiencias con una lectura de los sistemas (privilegios, opresiones, etc.) para favorecer el surgimiento del conocimiento situado.

26

Al final de la charla, **las participantes y la facilitadora deciden juntas** de qué quieren hablar en la siguiente sesión.

Al actuar sobre la confianza en si misma y la autoestima, este estímulo para compartir la propia historia, sentimientos y sensaciones contribuye directamente a la dimensión cognitiva del empoderamiento multidimensional

*“Poco a poco, aprendí a hablar [frente a otras personas]. Y ahora también hablo en otros espacios. La gente a mi alrededor notó la diferencia, al principio se sorprendieron”.*

*Participante, Francia*



*El trabajo sobre las masculinidades fue impulsado por el pedido de las mujeres/participantes. El empoderamiento multidimensional, tanto colectivo como individual, se enfrenta a importantes limitaciones cuando no se incluye en el proceso a los hombres que rodean a las mujeres/participantes.*

*“Las mujeres nos decían: ‘somos más fuertes, conocemos nuestros derechos, no somos las de antes, pero tenemos que trabajar con los hombres, porque mientras ellos no cambien es muy difícil’.*

*Facilitadoras*

*“Las mujeres avanzaban, pero los hombres se quedaban atrás, con preguntas, y en las casas empezaban las dificultades. Por eso dijimos que era necesario, para mejorar las relaciones en nuestros hogares, que los propios hombres empezaran a hablar de los roles de género para que tomaran conciencia de ellos”.*

*Participantes al proyecto*



## Crear espacios de intercambio seguros

Las facilitadoras crean un clima de confianza y un espacio amistoso para el intercambio, que también debe ser un espacio seguro y protegido: las personas participan sin miedo a ser juzgadas o expuestas, al contrario sintiéndose comprendidas y apoyadas. Las facilitadoras regulan el turno de palabra para garantizar este compromiso

*“Nunca hay que juzgar, ni cuestionar lo que se comparte. Si alguien emite un juicio, recuerdo la libertad de pensamiento y creencia de cada individuo. También es importante respetar el hecho de que las mujeres no hablen directamente de sí mismas, sino que cuenten la vida de otra mujer para no revelar la suya. Poco a poco, a medida que se establece la confianza, utilizan el “yo”.”* Facilitadora, Francia

Una forma de que las facilitadoras crean **un ambiente de confianza** es fomentar la **solidaridad entre la.os participantes** y el reconocimiento de que pertenecen a un grupo que comparte las mismas realidades en términos de vulnerabilidad: “si esto le pasara a una de ustedes, ¿qué podríamos hacer?”. Este reconocimiento contribuye a la progresiva toma de conciencia de la propia situación de vulnerabilidad y a la propia inclusión en un sistema opresivo. La **conciencia crítica individual** a través del conocimiento de los derechos, de la desigualdad de derechos o del incumplimiento de éstos, alimenta la **dimensión cognitiva** del empoderamiento.

Generar confianza puede significar excluir los espacios mixtos o intergeneracionales. Sin embargo, esta elección -como todo el proceso- es un principio “orgánico”, que puede cambiar en función de los objetivos, de la fase en que se encuentre el grupo, de los deseos/necesidades de la.os participantes en un momento dado o de los temas tratados.



*“Me he dado cuenta de que algunas personas han florecido de verdad. Algunas han conseguido captar conceptos que no eran fáciles al principio. Poco a poco conseguimos abordar temas que no eran evidentes. Pudieron expresarlo en el grupo. Porque sabemos que lo que se dice en el grupo se queda en el grupo. Es un consenso obvio y tácito. Por eso podemos entrar en temas íntimos y confidenciales”.*

*Participante, Francia*

*"Para algunos temas, creemos que habría sido mejor trabajar primero en espacios no mixtos, ya que las mujeres se sienten más seguras y confiadas para hablar de ciertos temas. Igualmente, para trabajar las masculinidades, las trabajamos en el grupo mixto, pero también hemos hecho varias sesiones solo con hombres, porque no es lo mismo, los hombres no hablan de la misma manera cuando están en espacios mixtos".*

*Facilitador, Colombia*

Poco a poco, estos espacios llevan a trabajar la **dimensión relacional** del empoderamiento animando a las personas a hablar y expresar sus opiniones dentro de un grupo y en una posición de alteridad. Sentirse escuchada.o y aprender a escuchar y respetar las palabras de la.os demás redefine el lugar de cada una.o en la relación con el.la otra.o.



Reforzar los espacios como espacios seguros y de confianza también permite hacer visibles y debatir las relaciones de poder existentes dentro del grupo. Se trata de reflexionar y debatir colectivamente -sin juzgar y en confianza- sobre cómo cada participante, incluida.os la.os facilitadora.es, encarna (o no) los elementos que pretendemos transformar. Estas discusiones son fundamentales y nunca terminan porque las relaciones dentro de un grupo evolucionan con el tiempo, con cada

nueva llegada o acontecimiento inesperado. También se debe a que las relaciones de poder están finamente entretejidas y a menudo son invisibles, y sólo a medida que aumenta la conciencia se hacen más tangibles. Hacerlas visibles, debatirlas y luego buscar colectivamente estrategias para deconstruirlos contribuye en gran medida al proceso individual y colectivo de empoderamiento de la.os participantes, así como al desarrollo profesional y personal de la.os facilitadora.es.





3/

**¿La legitimidad  
de la experiencia o del  
reconocimiento?**

Las facilitadoras y facilitadores utilizan las herramientas de la educación popular para fomentar la participación y crear confianza en el grupo. Acompañan el surgimiento de conocimientos situados dentro del grupo, siendo ella.os misma.os poseedora.es de conocimientos que comparten con el grupo. Estos conocimientos se basan en las herramientas pedagógicas utilizadas y **en su propia experiencia de vida o laboral**.

La experiencia vital contribuye significativamente a la legitimidad de la facilitadora o del facilitador ante la.os participantes. Sean o no del barrio, la.s participantes deben poder identificarse con el “conocimiento experiencial” del facilitador o de la facilitadora porque viven en el mismo barrio, proceden del mismo entorno social o han experimentado las mismas situaciones de vulnerabilidad.

---

*En Ciudad Hunza, para ser facilitador.a hay que “conocer la historia del barrio, amar la zona, responsabilizarse de ella y de su historia e implicarse personalmente”.*

---

30 *En Malí, una nueva facilitadora se ha incorporado recientemente al proyecto. No procede del mismo barrio que las mujeres de las asociaciones comunitarias. Pero el primer día de su encuentro, ella creó las condiciones para favorecer el intercambio y facilitó el reconocimiento a través de su vestimenta, su forma de comunicarse, etc.*

---



## *Una inversión profesional que se convierte en un compromiso y un proceso personal*

Un.a facilitador.a que viva en el barrio podrá mantener fácilmente un vínculo informal con los miembros del grupo. Esto permite comprender mejor las realidades de la vida, identificar y movilizar a las personas que pueden ejercer influencia dentro de la comunidad para apoyar los procesos de empoderamiento, etc.

En Bogotá, aunque la facilitadora no es del barrio, se ha convertido en participante de las actividades: participa y es miembro de varios colectivos como “las huertas urbanas” o el “bankomunal”. De hecho, invierte mucho tiempo a nivel personal y dedica su tiempo a la acción colectiva dentro de la comunidad, incluso los sábados o las noches cuando la ocasión lo requiere. Esta inversión le permite disfrutar de un alto nivel de legitimidad dentro de la comunidad, pero también estar ella misma en un proceso de aprendizaje y empoderamiento.





Sin embargo, esto también puede llevar a una sobrecarga mental de las facilitadoras y a la presión por ser ejemplares. En efecto, más allá de la ejemplaridad, se trata de la legitimidad de las facilitadoras para asumir un tema determinado. Encarnar no sólo la postura, sino también los cambios previstos, sería entonces fuente de legitimidad, pero también de fuerte presión sobre las facilitadoras. Aunque están formadas, tienen experiencia y están comprometidas, también se ven afectadas por las normas sociales que intentan deconstruir. Para poder asumir esta responsabilidad y evitar cargas mentales excesivas y agotadoras, es necesario reforzar los equipos favoreciendo los momentos de autocuidado, análisis de la práctica, formación continua, etc.

La legitimidad depende entonces en gran medida de las experiencias de las facilitadoras, pero también de la forma en que las analizan y comparten con la.os participantes.

*"Si las cosas te salen mal y se sabe, puedes perder tu credibilidad como facilitadora."*

*Facilitadora*

*"Me resisto a facilitar el trabajo sobre las masculinidades. Porque hablamos de deconstruir las relaciones de dominación, de redistribuir las tareas, y en casa sigo preparando las comidas, etc. Así que no me siento legítima. En cada taller siempre empiezo compartiendo mis experiencias, mi vida cotidiana, porque es importante conectar, mostrar que nos concierne a todas. Pero si yo misma aún no lo he integrado, ¿qué legitimidad tengo para liderar el espacio?"*

*Coordinadora de proyectos, facilitadora*





4/

# Co-facilitación

En algunas organizaciones miembros de la red, las actividades son facilitadas por cofacilitadora.es. Las parejas pueden estar formadas por un.a facilitador.a “experimentada.o” y la.os participantes. Esta cofacilitación favorece la dinámica de participación y fomenta el surgimiento del conocimiento situado de la.os participantes. De este modo, contribuye a reforzar la dimensión relacional, pero también social, del empoderamiento, mostrando a la.os participantes su impacto en términos concretos.

La co-facilitación requiere un tiempo considerable de preparación, así como tiempo para analizar la información. Es aún más importante cuando se abordan temas nuevos o más difíciles, como las masculinidades. En algunos espacios también interviene la figura del mediador cultural, que facilita la traducción cultural y la relación entre la.os participantes y el.a facilitador.a.

---

En Ciudad Hunza, para convertirse en facilitador.a hay que pasar por un largo proceso de formación en las herramientas y metodologías del proyecto por parte de la.os líderes: “nos forman y luego nos van dando responsabilidades a distintos niveles”.

Con más de 13 años de actividad en el proyecto, alguna.os de la.os facilitadora.es llevan participando desde su adolescencia, lo que fortalece su compromiso. Así, se observa un doble proceso de empoderamiento, individual y colectivo: siguen reforzando su poder de acción en todas las dimensiones al mismo tiempo que acompañan el de la.os demás.

---

## Resumen

1. En los principios de actuación de las facilitadoras y facilitadores de la red Mujeres del Mundo está la pregunta: si cada participante posee un conocimiento situado a partir del cual se inicia el proceso de empoderamiento, ¿cómo sacarlo a la luz? El papel de la facilitación es fomentar la expresión de cada participante y acompañar esta expresión hacia la toma de conciencia de su conocimiento individual por un lado y, por otro, hacia la construcción de un conocimiento colectivo.
2. El "conocimiento situado" es el que una persona adquiere a partir de la experiencia vivida de las opresiones. Para convertirse en conocimiento y, por tanto, en recurso, esta experiencia debe hacerse consciente a través de la comprensión de los sistemas de opresión.
3. Cada individuo, cada grupo, cada colectivo y cada territorio entra en el proceso con su propia historia y especificidades. El/la facilitador.a debe ser consciente de ellos para poder respetarlos y adaptarse a ellos. Dentro de la red se han desarrollado o adaptado diversas herramientas, como la "línea del tiempo individual y colectiva", que permite tomar conciencia del momento "en el que estamos", así como comprender, tanto a nivel individual como colectivo, qué nos ha llevado a ese momento.
4. La/os facilitadora.es también utilizan herramientas de educación popular para invitar a las y los participantes a tomar distancia en relación a las diferentes situaciones, lo que les permite analizarla y asumir una postura transformadora (por ejemplo, el teatro foro).
5. La/os facilitadora.es crean un ambiente de confianza y un espacio de convivencia propicio al intercambio, que también debe ser sinónimo de un espacio seguro y protegido: se participa sin miedo a ser juzgada.o o expuesta.o, sino sintiéndose comprendida.o y apoyada.o. La/os facilitadora.es regulan el debate para garantizar este compromiso.
6. La experiencia de vida contribuye significativamente a la legitimidad del facilitador o de la facilitadora ante la/os participantes. Sean o no del barrio, la/os participantes deben poder identificarse con el "conocimiento experiencial" del o de la facilitadora porque viven en el mismo barrio, proceden del mismo medio social, han vivido las mismas situaciones de vulnerabilidad, etc.

### **Redacción y elaboración del documento de sistematización**

Comité Directivo - Natalia Resimont, Ethel Cote, Alassane Souleymane Faye, Viviana Ruiz, Maria Victoria Bojacá  
Editoras: Klára Hellebrandová, Pauline de La Cruz

### **Coordinación**

Quartiers du Monde

### **Participación en la sistematización**

Colectivo Enda Colombia y Mesa Hunzaha (Bogotá, Colombia)

Centro Social Archipéla - Colectivo Lundis Femmes Solidaires y Saveurs en Partage (París, Francia)

Asociación ORFED - colectivos de mujeres de la comuna de Dialakorodji (Bamako, Malí)

Asociación GRAINE (Senegal)

Participantes en el Encuentro Internacional de Mujeres del Mundo (Senegal, 2022)

Federación de Ligas de Derechos de la Mujer, sección de Ouarzazate (Marruecos)

Centro de Promoción de la Mujer Gregoria Apaza, (Bolivia)

### **Diseño**

Andrea Santana  
(<https://retroxisantana.myportfolio.com/>)

### **Impresión**

Servicio Majo

### **Copyright**

Este documento, elaborado en el marco del proyecto Mujeres del Mundo, es para uso no comercial y no puede venderse.

Este documento de sistematización se ha elaborado en el marco del proyecto «Mujeres del Mundo», con el apoyo de la Agencia Francesa de Desarrollo y el F3E.

### **©QUARTIERS DU MONDE, 2023**

2 Square du nouveau Belleville, 75020 Paris, France

[www.quartiersdumonde.org](http://www.quartiersdumonde.org)

[www.facebook.com/quartiersdumonde1](https://www.facebook.com/quartiersdumonde1)

[www.linkedin.com/company/quartiers-du-monde/](https://www.linkedin.com/company/quartiers-du-monde/)

[www.instagram.com/quartiersdumonde.org/](https://www.instagram.com/quartiersdumonde.org/)

# 4 Cuadernos para acompañar los procesos de empoderamiento

---



QUARTIER  
DU MOND

